

MANİSA-SOMA MADEN İŞ HALK EĞİTİMİ MERKEZİ 2024-2028 STRATEJİK PLANI

T.C

SOMA KAYMAKAMLIĞI

SOMA MADEN İŞ HALK EĞİTİMİ MERKEZİ MÜDÜRLÜĞÜ



SOMA MADEN İŞ HALK EĞİTİMİ MERKEZİ ANA BİNA

MANİSA-SOMA MADEN İŞ HALK EĞİTİMİ MERKEZİ 2024-2028 STRATEJİK PLANI



SOMA MADEN İŞ HALK EĞİTİMİ MERKEZİ EK BİNA

2024-2028 STRATEJİK PLANI

İSTİKLALMARŞI

Korkma, sönmez bu şafaklarda yüzen al sancak;
Sönmeden yurdumun üstünde tüten en son ocak.
O benim milletimin yıldızıdır, parlayacak;
O benimdir, o benim milletimindir ancak.

Çatma, kurban olayım, çehreni ey nazlı hilal!
Kahraman ırkıma bir gül! Ne bu şiddet, bu celal?
Sana olmaz dökülen kanlarımız sonra helal...
Hakkıdır Hakk'a tapan milletimin istiklal!

Ben ezelden beridir hür yaşadım, hür yaşarım.
Hangi çılgın bana zincir vuracakmış? Şaşarım!
Kükremiş sel gibiyim, bendimi çiğner, aşarım.
Yırtarım dağları, enginlere sığmam taşarım.

Garbın afakını sarmışsa çelik zırhlı duvar,
Benim iman dolu göğsüm gibi serhaddim var.
Ulusun, korkma! Nasıl böyle bir imanı boğar,
"Medeniyet!" dediğin tek dişi kalmış canavar?

Arkadaş! Yurduma alçakları uğratma sakın.
Siper et gövdeni, dursun bu hayasızca akın.
Doğacaktır sana va' dettiği günler Hakk'ın...
Kim bilir, belki yarın, belki yarından da yakın.

Bastığın yerleri "toprak!" diyerek geçme, tanı:
Düşün altındaki binlerce kefensiz yatanı.
Sen şehit oğlusun, incitme, yazıktır atanı:
Verme, dünyaları alsan da, bu cennet vatanı.

Kim bu cennet vatanın uğruna olmaz ki feda?
Şüheda fışkıracak toprağı sıksan, şüheda!
Canı, cananı bütün varımı alsın da Huda,
Etmesin tek vatanımdan beni dünyada cüda.

Ruhumun senden, İlahi, şudur ancak emeli:
Değmesin mabedimin göğsüne namahrem eli.
Bu ezanlar ezanlar-ki şahadetleri dinin temeli
Ebedi yurdumun üstünde benim inlemeli.

O zaman vücd ile bin secde eder-varsa-taşım,
Her cerihamdan, İlahi, boğanıp kanlı yaşım,
Fışkırır ruh-ı mücerred gibi yerden na'sım:
O zaman yükselerek arşa değer belki başım.

Dalgalar sen de şafaklar gibi ey şanlı hilal!
Olsun artık dökülen kanlarımın hepsi helal!
Ebediyen sana yok, ırkıma yok izmihlal:
Hakkıdır, hür yaşamış bayrağımın hürriyet;
Hakkıdır, Hakk'a tapan, milletimin istiklal!

Mehmet Akif ERSOY

Öğretmenler;
Yeni Nesil Sizin
Eseriniz Olacaktır.

H. Öztürk



GENÇLİĞE HİTABE

Ey Türk gençliği Birinci vazifen, Türk İstiklalini, Türk cumhuriyetini, ilelebet, muhafaza ve müdafaa etmektir.

Mevcudiyetinin ve istikbalinin yegane temeli budur. Bu temel, senin, en kıymetli hazinedir. İstikbalde dahi, seni, bu hazineden, mahrum etmek isteyecek, dahili ve harici, bedhahları olacaktır. Bir gün, istiklal ve cumhuriyeti müdafaa mecburiyetine düşersen, vazifeye atılmak için, içinde bulunacağın vaziyetin imkan ve şeraitini düşünmeyeceksin! Bu imkan ve şerait, çok namüsaait bir mahiyette tezahür edebilir. İstiklal ve cumhuriyetine kastedecek düşmanlar, bütün dünyada emsal görülmemiş bir galibiyetin mümessili olabilirler. Cebren ve hile ile aziz vatanın, bütün kaleleri zapt edilmiş, bütün tersanelerine girilmiş, bütün orduları dağıtılmış ve memleketin her köşesi bilfiil işgal edilmiş olabilir. Bütün bu şeraitten daha elim ve daha vahim olmak üzere, memleketin dahilinde, iktidara sahip olanlar gaffet ve dalalet ve hatta hiyanet içinde bulunabilirler. Hatta bu iktidar sahipleri şahsi menfaatlerini, müstevlerin siyasi emelleriyle tevhit edebilirler. Millet, fakr u zaruret içinde harap ve bitap düşmüş olabilir.

Ey Türk istikbalinin evladi! İşte, bu ahval ve şerait içinde dahi, vazifen; Türk istiklal ve cumhuriyetini kurtarmaktır! Muhtaç olduğun kudret, damarlarındaki asil kanda, mevcuttur!

H. Öztürk

MANİSA-SOMA MADEN İŞ HALK EĞİTİMİ MERKEZİ 2024-2028 STRATEJİK PLANI

Okul/Kurum Bilgileri

İli: Manisa		İlçesi: Soma	
Adres:	Kurtuluş Mah. Yıldırım Beyazıt Caddesi No:37/3	Coğrafi Konum (link)	https://somahem.meb.k12.tr/tema/harita.php?R=1&iframe=true&width=90%&height=90%
Telefon Numarası:	0236 613 2241	Faks Numarası:	0236 612 9480
e-Posta Adresi:	183750@meb.k12.tr	Web sayfası adresi:	http://somahem.meb.k12.tr
Kurum Kodu:	183750	Öğretim Şekli:	Tam Gün Tam Yıl

MANİSA-SOMA MADEN İŞ HALK EĞİTİMİ MERKEZİ 2024-2028 STRATEJİK PLANI



Sunuş

Hayat boyu öğrenme, okullar ile sınırlı kalmayan; evde, işte, hayatın her alanında gerçekleşebilen; öğrenmenin yaş, sosyal, ekonomik statü ve eğitim seviyesine bakılmaksızın, herhangi bir engel olmadan sürdürülebileceğini gösteren temel kavramlardan biridir. Ülkemiz olarak hayat boyu öğrenme alanındaki nihaî hedefimiz; farklı öğrenim ve yaş seviyelerindeki bireylerin istihdam edilebilirliklerini ve sosyo-kültürel gelişimlerini sağlamak amacıyla; bilgi, beceri ve yeterliliklerini geliştirerek, öğrenmeye erişimlerini artırarak öğrenen bireyden, öğrenen topluma ve öğrenen Türkiye'ye doğru bir dönüşümü gerçekleştirmektir. Bu gayeyi yerine getirmek için; bireylerin hayat boyu öğrenme konusundaki farkındalıklarının artırılması, toplumda herkesçe paylaşılan öğrenme kültürünün geliştirilmesi, öğrenme fırsatlarının artırılması, bireylerin öğrenmeye erişiminin sağlanması, her türlü önceki öğrenmenin değerlendirilmesi, vatandaşlarımıza hayat boyu rehberlik sisteminin sunulması ve etkin bir izleme değerlendirme sisteminin kurulması gerekmektedir.

Devletimizin ortaya koyduğu 2023,2053 ve 2071 hedeflerine ulaşabilmek için, herkes gibi bizlerinde üzerine düşen görev ve sorumluluğumuzun bilincindeyiz. Bu inanç ve azimle daha çok çalışmamız gerektiğini biliyoruz. "Eğitimde feda edilecek fert yoktur." sözünü çok önemsiyoruz.

2019-2013 Stratejik Planın hazırlanmasında, emeği geçen herkese teşekkür ediyor, hayırlı olması olmasını diliyorum.

Mustafa KÜÇÜK
Kurum Müdürü

MANİSA-SOMA MADEN İŞ HALK EĞİTİMİ MERKEZİ 2024-2028 STRATEJİK PLANI

İÇİNDEKİLER

1. GİRİŞ VE STRATEJİK PLANIN HAZIRLIK SÜRECİ

- 1.1. Strateji Geliştirme Kurulu ve Stratejik Plan Ekibi
- 1.2. Planlama Süreci

2. DURUM ANALİZİ

- 2.1. Kurumsal Tarihçe
- 2.2. Uygulanmakta Olan Planın Değerlendirilmesi
- 2.3. Mevzuat Analizi
- 2.4. Üst Politika Belgelerinin Analizi
- 2.5. Faaliyet Alanları ile Ürün ve Hizmetlerin Belirlenmesi
- 2.6. Paydaş Analizi
- 2.7. Kuruluş İçi Analiz
 - 2.7.1. Teşkilat Yapısı
 - 2.7.2. İnsan Kaynakları
 - 2.7.3. Teknolojik Düzey
 - 2.7.4. Mali Kaynaklar
 - 2.7.5. İstatistik Veriler
- 2.8. Dış Çevre Analizi (Politik, Ekonomik, Sosyal, Teknolojik, Yasal ve Çevresel Çevre Analizi -PESTLE)
- 2.9. Güçlü ve Zayıf Yönler ile Fırsatlar ve Tehditler (GZFT) Analizi
- 2.10. Tespit ve İhtiyaçlar

3. GELECEĞE BAKIŞ

- 3.1. Misyon
- 3.2. Vizyon
- 3.3. Temel Değerler

4. AMAÇ, HEDEF VE STRATEJİLERİN BELİRLENMESİ

- 4.1. Amaçlar
- 4.2. Hedefler
- 4.3. Performans Göstergeleri
- 4.4. Stratejilerin Belirlenmesi
- 4.5. Maliyetlendirme

5. İZLEME VE DEĞERLENDİRME

BÖLÜM I: GİRİŞ ve STRATEJİK PLANIN HAZIRLIK SÜRECİ

1.1.Strateji Geliştirme Kurulu ve Stratejik Plan Ekibi:

Tablo 1. Strateji Geliştirme Kurulu ve Stratejik Plan Ekibi Tablosu

Strateji Geliştirme Kurulu Bilgileri		Stratejik Plan Ekibi Bilgileri	
Adı Soyadı	Unvanı	Adı Soyadı	Unvanı
MUSTAFA KÜÇÜK	KURUM MÜDÜRÜ	AYCAN DİNÇEL	MÜDÜR YARD.
FATMA ASLAN	MÜDÜR YARD.	HALİLULLAH BOZYURT	ÖĞRETMEN
ESRA EKİCİ	ÖĞRETMEN	DUYGU KOCAKAYA	ÖĞRETMEN
ÜLKÜ ÖYKÜ ÇETİN	OKUL AİLE BİRLİĞİ BAŞKANI	DİLEK GÜN	ÖĞRETMEN
ZEYNEP ERGÜN	OKUL AİLE BİRLİĞİ YÖNETİM KURULU ÜYESİ	DİLEK TOKMAN	GÖNÜLLÜ VELİ

1.2.Planlama Süreci:

2024-2028 dönemi stratejik plan hazırlanma süreci Strateji Geliştirme Kurulu ve Stratejik Plan Ekibi'nin oluşturulması ile başlamıştır. Ekip tarafından oluşturulan çalışma takvimi kapsamında ilk aşamada durum analizi çalışmaları yapılmış ve durum analizi aşamasında, paydaşlarımızın plan sürecine aktif katılımını sağlamak üzere paydaş anketi, toplantı ve görüşmeler yapılmıştır. Durum analizinin ardından geleceğe yönelim bölümüne geçilerek okulumuzun/kurumumuzun amaç, hedef, gösterge ve stratejileri belirlenmiştir.

BÖLÜM II: DURUM ANALİZİ

Durum analizi bölümünde okulumuzun mevcut durumu ortaya konularak neredeyiz sorusuna yanıt bulunmaya çalışılmıştır.

Bu kapsamda okulumuzun kısa tanıtımı, okul künyesi ve temel istatistikleri, paydaş analizi ve görüşleri ile okulumuzun Güçlü Zayıf Fırsat ve Tehditlerinin (GZFT) ele alındığı analize yer verilmiştir.

2.1. Kurumsal Tarihçe:

Soma'da Halk Eğitimi Merkezi Müdürlüğü,1968 yılında 13 Eylül İlkokulu sinema salonunun girişindeki 4x4 m² lik bir odada faaliyete başlamıştır. On yıla yakın bir süre tek odada çalışmalarını yürüten Halk Eğitim Merkezi Müdürlüğü, 1977 yılında aynı binanın üst katındaki yere taşınmıştır. 1997 Aralık ayına kadar burada çalışmalarına devam etmiş, 1997 yılında Hükümet Konağı ikinci katındaki üç odalı yere taşınmıştır. Burada büro hizmetleri yürütülmüş olup, kurs faaliyetleri farklı merkez ve beldelede devam etmiştir. 1999 yılı Eylül ayında, mülkiyeti Soma Belediyesine ait Eski Öğretmenevi üzerindeki bina, Halk Eğitimi Merkezi Müdürlüğü ve kurs merkezi olarak tahsis edilmiştir.

27 Temmuz 2000 tarihinde kurs merkezi olarak kullanılan Soma Belediyesince tahsis edilen binaya idari bölümlerde taşınarak Şubat 2017 tarihine kadar faaliyetlerine devam etmiştir.

Soma'da 13 Mayıs 2014 tarihinde meydana gelen elim maden kazası nedeniyle, çeşitli kurum ve kuruluşlarca yapılan yardımlar Soma Kaymakamlığının önderliğinde, Soma Belediyesi ve Manisa Büyükşehir Belediyesi Başkan ve Meclislerinin koordineli ve özverili çalışmalarıyla önce arsa tahsisi ardından iki adet binamızın yapımına başlandı. Önce ek binamız, ardından da ana binamızın yapımı tamamlanarak Şubat 2017 Tarihinden itibaren kullanılmaya başlanılmıştır. Her iki binamız da asansörlüdür.

2.2.Uygulanmakta Olan Stratejik Planın Değerlendirilmesi:

Yapılan izleme değerlendirme çalışmaları sonucunda uygulanmakta olan stratejik planda oluşturulan hedeflere büyük oranda ulaşıldığı gözlenmiştir. Yaşanan salgın hastalıklar, doğal afetler nedeniyle bazı hedeflerde gecikme ve ulaşamama durumu yaşanmış, bu hedeflere 2024-2028 stratejik planında yer verilmesi kararlaştırılmıştır.

MANİSA-SOMA MADEN İŞ HALK EĞİTİMİ MERKEZİ 2024-2028 STRATEJİK PLANI

2.3.Yasal Yükümlülükler ve Mevzuat Analizi:

Merkezimizin faaliyetleri Milli Eğitim Bakanlığı Yaygın Eğitim Kurumlar Yönetmeliği çerçevesinde yürütülmektedir.

- 1.T.C Anayasası (42. Madde)
- 2.1739 Sayılı Milli Eğitim Teme l Kanunu
- 3.3797 Sayılı Milli Eğitim Bakanlığı Teşkilat ve Görevleri Hakkındaki Kanun
- 4.222 Sayılı İlköğretim ve Eğitim Kanunu
- 5.3308 Sayılı Mesleki Eğitim Kanunu
- 5442 Sayılı il idaresi Kanunu
- 6.Milli Eğitim Bakanlığı Çıraklık ve yaygın Eğitim Kurumları Yönetmeliği

Yükümlülüklerimiz ve gücümüzü aldığımız yasal dayanaklar:

Yasal Yükümlülük	Dayanak
Her Türk çocuğuna iyi bir vatandaş olmak için gerekli temel bilgi, beceri, davranış ve alışkanlıkları kazandırmak; onu milli ahlak anlayışına uygun olarak yetiştirmek.	1739 sayılı kanunun 23. maddesi, * 222 sayılı kanunun 1. maddesi, *İlköğretim Kurumları Yönetmeliğinin 5. Maddesi
Her Türk vatandaşı Eğitim ve Öğretim hakkına sahiptir.	T.C Anayasası (42. Madde)
Zorunlu eğitim yaşını geçmiş ancak eğitimini tamamlayamamış her yurttaşımız yaygın eğitim kurumlarına gelerek mesleki ,bilgi ve beceri geliştiren kurslara katılabilir.	Milli Eğitim Bakanlığı Çıraklık ve yaygın Eğitim Kurumları Yönetmeliği
Bütün bunları yaparken de il hiyerarşisine uyarız. İşlemlerin yapılmasında mülki amirlere karşı sorumluluklarımızı bilir ve denetlenmekten ve sorumluluk almaktan asla çekinmeyecektir.	5442 Sayılı il idaresi Kanunu (Madde 57)
Yaşamın her alanında gerekli mesleki bilgi,tecrübe ve belgelerin alınabileceği yer olan çıraklık Eğitim merkezlerinden faydalanabilirler.	3308 Sayılı Mesleki Eğitim Kanunu
MEB. Teşkilat yapısı içerisinde yürütülen hizmetler bir bütünlük içinde devam eder.	3797 Sayılı Milli Eğitim Bakanlığı Teşkilat ve Görevleri Hakkındaki Kanun

MANİSA-SOMA MADEN İŞ HALK EĞİTİMİ MERKEZİ 2024-2028 STRATEJİK PLANI

Bu yasal dayanakların haricinde ayrıca yasal güçten kaynaklanan ve işlerin yapılması sırasında yönetim hizmetleri açısından durumumuz ve yasal yetki ve dayanaklarımız mevcuttur:

Millî Eğitim Bakanlığı Yaygın Eğitim Kurumları Yönetmeliğinin 7. maddesine göre merkezimiz aşağıda sıralanan görevleri yapmakla yükümlüdür.

- a) Millî kültür, bilimsel ve teknolojik gelişmelere uyum, yurttaşlık eğitimi, aile eğitimi, güzel sanatlar, sportif, sosyal ve kültürel etkinlikler ile benzeri konuları içeren eğitim çalışmaları yapmak.
- b) Bilmeyenlere okuma-yazma öğretimi, bilenlere eksik eğitimlerinin tamamlanması için destek sağlayıcı sürekli eğitim vermek, şartlar ve ihtiyaçlara göre ilgili eğitim kurumları ile iş birliği yapılarak programlar hazırlamak ve uygulamak.
- c) Meslek öncesi eğitim ve yeni bir meslek edinme, çok yönlü iş eğitimi, endüstri içinde eğitim ve hayat boyu öğrenme konularını kapsayan yaygın eğitim veya kısa süreli ve kademeli mesleki ve teknik eğitim programları uygulamak; yerel düzeyde iş gücü piyasası ile ilgili araştırmalar yaparak istihdama yönelik meslek alanlarında kurslar düzenlemek ve nitelikli insan gücü yetiştirilmesine katkı sağlamak.
- ç) Eğitim ihtiyacı olan alanlarda okuma-yazma, sosyal ve kültürel, mesleki ve teknik kurslar ile sosyal etkinlikler çerçevesinde toplantı, gezi, kampanya, kurs, seminer, konferans, yarışma, açık oturum, sergi, panel, sempozyum ve benzeri etkinlikler düzenlemek; gerekli şartların oluşturulması kaydıyla yöresel, ulusal ve uluslar arası düzeyde etkinlikler gerçekleştirmek; ihtiyaç duyulan kulüpleri oluşturarak çalıştırmak.
- d) İmkânlar ölçüsünde kitaplıklar oluşturmak, belli aralıklarla yayınlar yapmak, çevrenin tarihî ve kültürel değerlerini derlemek ve yayın yoluyla tanıtmak.
- e) Millî bayramlar, mahallî kurtuluş günleri, belirli gün ve haftalar, çevreye ait gelenek ve görenekler ile millî kültür değerlerinin tanıtılması, korunup yaşatılması yönünde çalışmalar yapmak.
- f) Etkinliklerle ilgili hazırlanmış yazılı, görsel ve işitsel araçlardan belli bir program çerçevesinde kursiyerlerin yararlanmasını sağlayıcı çalışmalar yapmak.
- g) Hayat boyu öğrenmeyi destekleyen ulusal ve uluslararası bilgi ağı oluşturmak, e-öğrenme uygulamalarında erişime açık bilgi kaynaklarının artırılmasını sağlamak.
- ğ) Bakanlığa bağlı olmayan kurum ve kuruluşlarla iş birliği yaparak özel eğitim gerektiren bireyler, koruma altındaki bireyler, sokakta çalışan veya yaşayan çocuklar, değişik sektörlerde çalışan çocuklar, tedavi altındaki madde bağımlıları, tutuklu ve hükümlüler, rehabilitasyon merkezleri ile hastanede yatan kişilere kurs ve etkinlikler düzenlemek.
- h) Emekliliğe uyum ve yaşlılara yönelik etkinlikler gerçekleştirmek.
- ı) Aileyi geliştirmeye yönelik olarak çocuk psikolojisi, bakımı, gelişimi; ergenlik ve gençlik psikolojisi; ev yönetimi, aile iletişimi ve benzeri konularda eğitim etkinlikleri düzenlemek; anne-babalara çocuk eğitimiyle ilgili uygulamalı kurslar düzenlemek ve bu kursiyer çocuklarının yararlanabileceği çocuk bakım ve oyun odaları oluşturmak.
- i) Uzaktan eğitimle ilgili her türlü gelişmeyi takip ederek, bu tür eğitim faaliyetlerinden yararlanmak için gerekli önlemleri almak.

MANİSA-SOMA MADEN İŞ HALK EĞİTİMİ MERKEZİ 2024-2028 STRATEJİK PLANI

Bu yönetmelik çerçevesinde;

- 1-Okuma-Yazma kursları ve belge tanzimi,
- 2-Yetişkinler 2.kademe eğitimi ve belge tanzimi,
- 3-Mesleki ve Teknik Kurslar ile Sosyal ve Kültürel Kurslar ve belge tanzimi,
- 4-Seminer, toplantı, sempozyum, kulüp ve benzeri etkinlikler,
- 5-Kamu kurum ve kuruluşları, belediyeler, vakıflar, dernekler ve meslek odaları ile işbirliği içerisinde gerçekleştirilecek yaygın eğitim faaliyetleri,
- 6-Açık Öğretim okulları ile ilgili kayıt, kayıt yenileme vb. iş ve işlemler

Merkezimizin yetkilerindedir.

2.4. Üst Politika Belgelerinin Analizi

- 12. Kalkınma Planı
- Cumhurbaşkanlığı Programı,
- Orta Vadeli Program,
- Cumhurbaşkanlığı Yıllık Programı,
- Millî Eğitim Bakanlığı Stratejik Planı,
- İl Millî Eğitim Müdürlüğü Stratejik Planı,
- İlçe Millî Eğitim Müdürlüğü Stratejik Planı ile
- Okul/kurumu ilgilendiren ulusal, bölgesel ve sektörel strateji eylem planları göz önünde bulundurularak stratejik plan hazırlanmıştır.
-

2.5. Faaliyet Alanları ile Ürün/Hizmetlerin Belirlenmesi

Müdürlüğümüzün faaliyet alanları ve yaptığı hizmetler aşağıdaki gibidir.

YÖNETİM HİZMETLERİ

- 1.Kanun, tüzük, yönetmelik, yönerge, genelge , plân, program ve amirlerce kendilerine verilen görevleri yapmak,
- 2.Bulunduğu göre v alanındaki Yaygın Eğitim hizmetlerini incelemek, görev alanına giren ihtiyaçlarını tespit ederek kendi yetkisi dahilinde olanları yapmak, olmayanları yetkili makamlara bildirmek,
- 3.Görev alanındaki hizmetlerin daha iyi yürütülmesi ve geliştirilmesini sağlamak, gerektiğinde ilgili makamlara teklifte bulunmak,
- 4.Görev alanına giren konularda istenen bilgilerin ilgili makamlara zamanında ulaştırılmasını sağlama,
- 5.Müdürlüğün bünyesinde ki gerekli is bölümünün yapılmasını, yazışma ve işlemlerin hızlı, düzgün ve doğru bir şekilde yürütülmesini, gerekli kayıt , defter ve dosyaların düzenli tutulmasını sağlamak,

MANİSA-SOMA MADEN İŞ HALK EĞİTİMİ MERKEZİ 2024-2028 STRATEJİK PLANI

PERSONEL HİZMETLERİ

- 1.Müdürlüğe bağlı her tür ve derecedeki okul ve kurumlarda görevli personel için personel bilgi defteri ve formlarını tutmak, bu konuda Bakanlık ile koordinasyonu sağlamak, mevcut öğretmen veya usta öğretici sayılarını ve gelecek öğretim yılının öğretmen ve diğer personel ihtiyacını ilgili makamlara bildirmek,
- 2.Kurumumuzda göreve başlayacak personel veya usta öğreticilerin sigorta, özlük ve komisyon ile karar verilen diğer işlemlerini takip etme.

EĞİTİM ÖĞRETİM HİZMETLERİ

- 1.Kanun, tüzük, yönetmelik, yönerge, program, genelge ve emirlerle tespit edilen eğitim amaçlarının okul ve kurumlarda gerçekleştirilmesini sağlamak
- 2.Görev alanındaki kurslarda eğitim faaliyetlerini yürütülmesini takip etmek, okul ve kurumlar ile öğrencilerin her türlü bölücü, yıkıcı ve zararlı etkilerden korunmasını sağlayıcı tedbirler almak,
- 3.Türk dili, Türk tarihi, Türk kültürü ve güzel sanatlar alanındaki çalışmalar ile yakından ilgilenerak, çalışmaların faydalı bir şekilde yürütülmesini sağlamak,
- 4.Kurumdaki ve kurslardaki kursiyer ve görevlilerin problemlerini incelemek ve yaygın görülen problemler hakkında çözüm aramak.
- 5.Çıracılık ve Meslek Eğitimi Kanununa ve bu kanuna göre çıkarılmış diğer mevzuata göre isleri yürütmek, eğitim merkezlerinde çırak, kalfa ve ustaların genel ve mesleki eğitimlerini sağlamak,
- 6.Örgün eğitim sistemine girememiş , herhangi bir eğitim kademesinden ayrılmış ve ya bitirmiş vatandaşların yaygın eğitim yoluyla, genel, mesleki ve teknik alanlarda eğitilmelerini sağlamak, hizmeti yaygın eğitime ait mevzuata göre yürütmek,
- 7.Vatandaşların genel, mesleki ve teknik eğitimlerinde görev alan örgün ve yaygın eğitim kurumlarındaki öğretmen,yönetici, usta öğretici ve eğitici ustalar için yetisirici mahiyette kurs ve seminerler düzenlemek,

REHBERLİK HİZMETLERİ

1. Öğrencilere ve ailelerine rehberlik yapmak
2. Kursiyerlere rehberlik etmek
3. Rehberlik faaliyetlerini yürütmek

SOSYAL ve KÜLTÜREL HİZMETLER

1. Bireylerin kültürümüzü tanımasını sağlayıcı etkinlikler düzenlemek
2. Olumlu sosyal bağlar kurabilmelerinde yol gösterici olmak
3. Kültürüne ve çevresine karşı pozitif, kendini tanıyan ve gerçekleştiren bireyler yetiştirmek.

2.6. Paydaş Analizi

Merkezimizin gelişebilmesi, eğitim kalitesini artırabilmesi, çağdaş ve modern eğitim teknolojileri ile donatılabilmesi ancak tüm paydaşlarının desteği ile mümkün olabilecektir. Bu amaçla merkezimizin paydaşlarını belirleyerek onların durumlarını da dikkate alacak şekilde stratejiler belirlenmiştir. Tüm paydaşların, ortak bir iyileşme ve kalite geliştirmesi sağlayabilmesi için karşılıklı bilgilendirilme ve görüş alışverişi yapılması gerekliliği çerçevesinde belirli dönemlerde Tablo-2 deki paydaş analizi çerçevesinde toplantılar düzenlenmesi ve gerekli durumlarda anket yapılması planımızda yer almaktadır.

Merkezimizin bu kapsamda paydaşları şu şekilde belirlenmiştir

İÇ PAYDAŞLAR

a-Öğrenci / Kursiyer.

b-Öğretmenlerimiz

c-İdarecilerimiz

d-Yardımcı personellerimiz

DIŞ PAYDAŞLAR

a-Milli Eğitim Bakanlığı

b-Çıraçlık ve Yaygın Eğitim Genel Müdürlüğü

c-Soma Kaymakamlığı

d-Soma İlçe Milli Eğitim Müdürlüğü

e-Esnaf Odaları

f-İş-Kur

g-Mahalle ve Köy Muhtarları

h-Sivil Toplum Kuruluşları

i-Belediye

MANİSA-SOMA MADEN İŞ HALK EĞİTİMİ MERKEZİ 2024-2028 STRATEJİK PLANI

YARARLANICILAR

a-Öğrenci / Kursiyer.

b- Sivil Toplum Kuruluşları.

c- Resmi Kurum ve Kuruluşlar.

Tablo 2: Paydaş-Ürün/Hizmet Matrisi

Paydaş Faaliyet	Eğitim				Rehberlik	
	Mesleki Sosyal Kurslar	Okuma Yazma Kursları	İşbirliği Kursları	Açık Öğretim Okulları	Alan Taraması	Kurslar
Milli Eğitim Bakanlığı	√	√	√	√		√
Hayat Boyu Öğrenme Genel Müdürlüğü	√	√	√	√		√
Soma Kaymaklığı	√	√	√	√	√	√
Belediye	√		√		√	√
İş-Kur	√		√		√	√
Muhtarlar	√	√		√	√	√
STK	√	√	√		√	√
Öğrenci/Kursiyer	√	√	√	√		√
Öğretmenler	√	√	√	√	√	√
İdareciler	√	√	√	√	√	√
Yardımcı Personel	√	√	√	√		√
Resmi Kurum ve Kuruluşlar	√		√		√	√

Paydaş anketlerine ilişkin ortaya çıkan temel sonuçlara altta yer verilmiştir * :

MANİSA-SOMA MADEN İŞ HALK EĞİTİMİ MERKEZİ 2024-2028 STRATEJİK PLANI

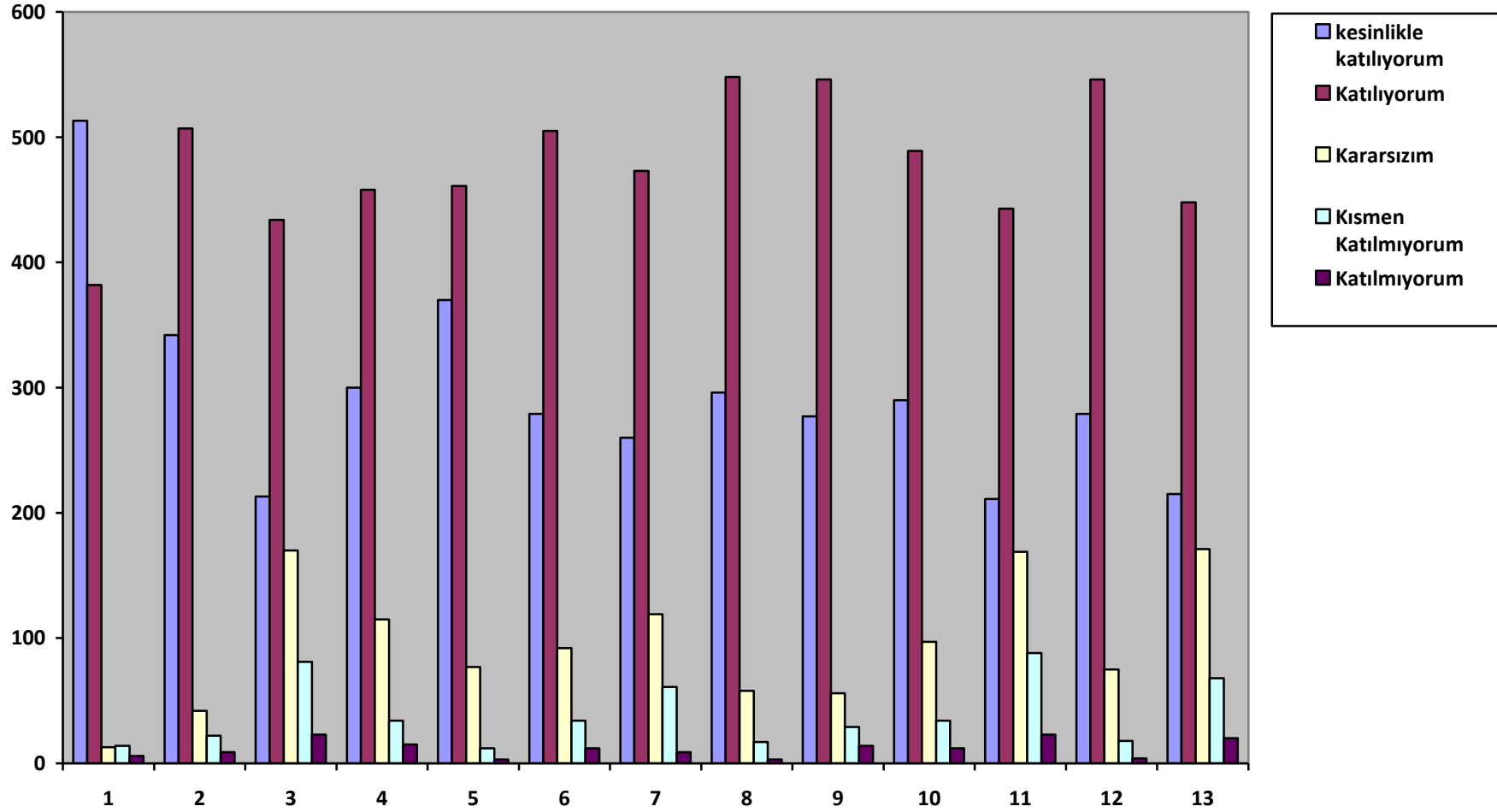
Öğrenci Görüş ve Değerlendirmeleri Anketi Formu

ÖĞRENCİ GÖRÜŞ VE DEĞERLENDİRME SONUÇLARI						
		KESİNLİKLE KATILYORUM	KATILYORUM M	KARARSIZIM	KISMEN KATILYORUM M	KATILMIYORUM
1	ÖĞRETMENLERİMLE İHTİYAÇ DUYULDUĞ.	513	382	13	14	6
2	OKUL MÜDÜRÜ İLE İHTİYAÇ DUYULDUĞ.	342	507	42	22	9
3	OKUL REHBERLİK SERVİSİNDEN YETERİNCE YARAR.	213	434	170	81	23
4	OKULA İLETİ.İSTEK VE ŞİKAYET DİKKATE ALINIR	300	458	115	34	15
5	OKULDA KENDİMİ GÜVENDE HİSSEDİYORUM	370	461	77	12	3
6	OKULDA ÖĞRENCİLERLE İLGİLİ ALINAN KARARDA GÖ.	279	505	92	34	12
7	ÖĞRETMENLER YENİLİĞE AÇIK OLARAK DERSLERİN İŞL.	260	473	119	61	9
8	DERSLERDE KONUYA GÖRE UYGUN ARAÇ KULLANILIR	296	548	58	17	3
9	TENEFFÜSLERDE İHTİYAÇLARIMI GİDEREBİLİYORUM	277	546	56	29	14
10	OKULUN İÇİ VE DIŞI TEMİZDİR.	290	489	97	34	12
11	OKULUN BİNASI VE DİĞER FİZİKİ MEKANLAR YETERLİDİR	211	443	169	88	23
12	OKULDA MİLLİ VE MANEVİ DEĞERLERİMİZ BENİMSETİLMEKTEDİR.	279	546	75	18	4
13	OKULUMUZDA YETERLİ MİKTARDA SANATSAL VE KÜL.FAALİYETLER GÜZ..	215	448	171	68	20

14	OKULUMUZDA OLUMLU(BAŞARILI) VE OLUMSUZ(BAŞARISIZ) YANLARI	
	Olumlu (başarılı) Yönlerimiz	Olumsuz Başarısız Yönlerimiz
	Ders araç gereçlerin tam olması	Kantin olmaması
	Öğretmenlerin iyi olması	Temizlik personelinin yetersiz olması
	Aldığım kursların faydalı olması	Kültürel ve sanatsal faaliyetlerin yetersiz olması

MANİSA-SOMA MADEN İŞ HALK EĞİTİMİ MERKEZİ 2024-2028 STRATEJİK PLANI

Öğrenci Değerlendirme Anketi



MANİSA-SOMA MADEN İŞ HALK EĞİTİMİ MERKEZİ 2024-2028 STRATEJİK PLANI

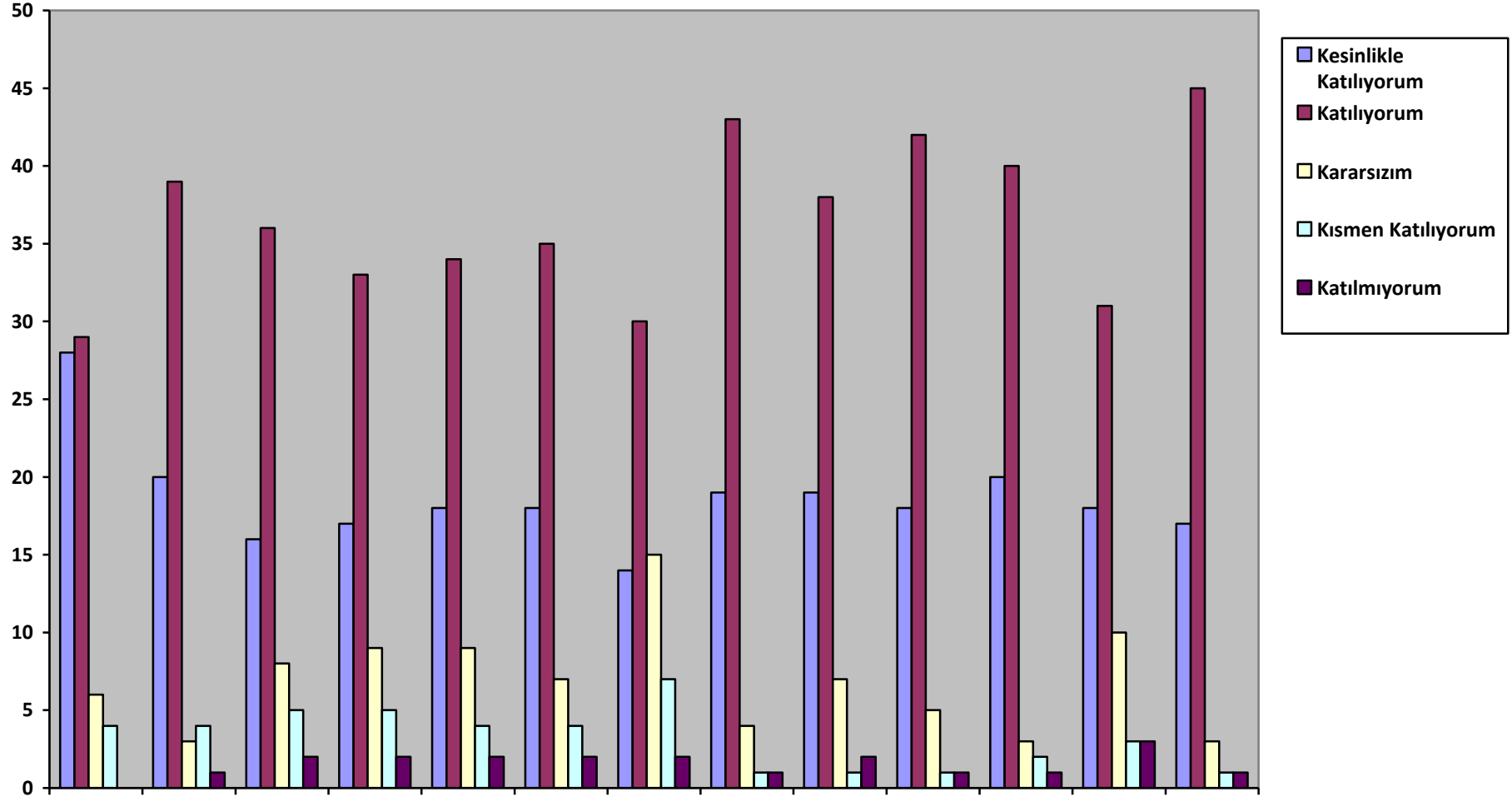
Öğretmen Anketi Sonuçları:

SIRA NO	MADDELER	KATILMA DERECESESİ				
		KESİNLİK LE	KATILIM RUM	KARARSIZ İM	KISMEN KATILIM	KATILMIY ORUM
1	Okulumuzda alınan kararlar, çalışanların katılımıyla alınır.	28	29	6	4	
2	Kurumdaki tüm duyurular çalışanlara zamanında iletilir.	20	39	3	4	1
3	Her türlü ödüllendirmede adil olma, tarafsızlık ve objektiflik esastır	16	36	8	5	2
4	Kendimi, okulun değerli bir üyesi olarak görürüm.	17	33	9	5	2
5	Çalıştığım okul bana kendimi geliştirme imkânı tanımaktadır.	18	34	9	4	2
6	Okul, teknik araç ve gereç yönünden yeterli donanıma sahiptir.	18	35	7	4	2
7	Okulda çalışanlara yönelik sosyal ve kültürel faaliyetler düzenlenir.	14	30	15	7	1
8	Okulda öğretmenler arasında ayrım yapılmamaktadır.	19	43	4	1	
9	Okulumuzda yerelde ve toplum üzerinde olumlu etki bırakacak çalışmalar yapmaktadır.	19	38	7	1	2
10	Yöneticilerimiz, yaratıcı ve yenilikçi düşüncelerin üretilmesini teşvik etmektedir.	18	42	5	1	1
11	Yöneticiler, okulun vizyonunu, stratejilerini, iyileştirmeye açık alanlarını vs. çalışanlarla paylaşır.	20	40	3	2	1
12	Okulumuzda sadece öğretmenlerin kullanımına tahsis edilmiş yerler yeterlidir.	18	31	10	3	3
13	Alanıma ilişkin yenilik ve gelişmeleri takip eder ve kendimi güncellerim.	17	45	3	1	1

14	Okulumuzun Olumlu (başarılı) ve Olumsuz (başarısız) yönlerine ilişkin görüşleriniz.	
	Olumlu (başarılı) yönlerimiz	Olumsuz (başarısız) yönlerimiz
1	Araç, gereç ve teknik imkânlar	Kantin olmaması
2	Hijyen, iletişim	Toplu organizasyonlar
3	Çalışanların iyi niyeti ve gayreti	Temizlik Personeli yetersizliği
4	Kursların en iyi şekilde yapılması	

MANİSA-SOMA MADEN İŞ HALK EĞİTİMİ MERKEZİ 2024-2028 STRATEJİK PLANI

Öğretmen Değerlendirme Anketi



MANİSA-SOMA MADEN İŞ HALK EĞİTİMİ MERKEZİ 2024-2028 STRATEJİK PLANI

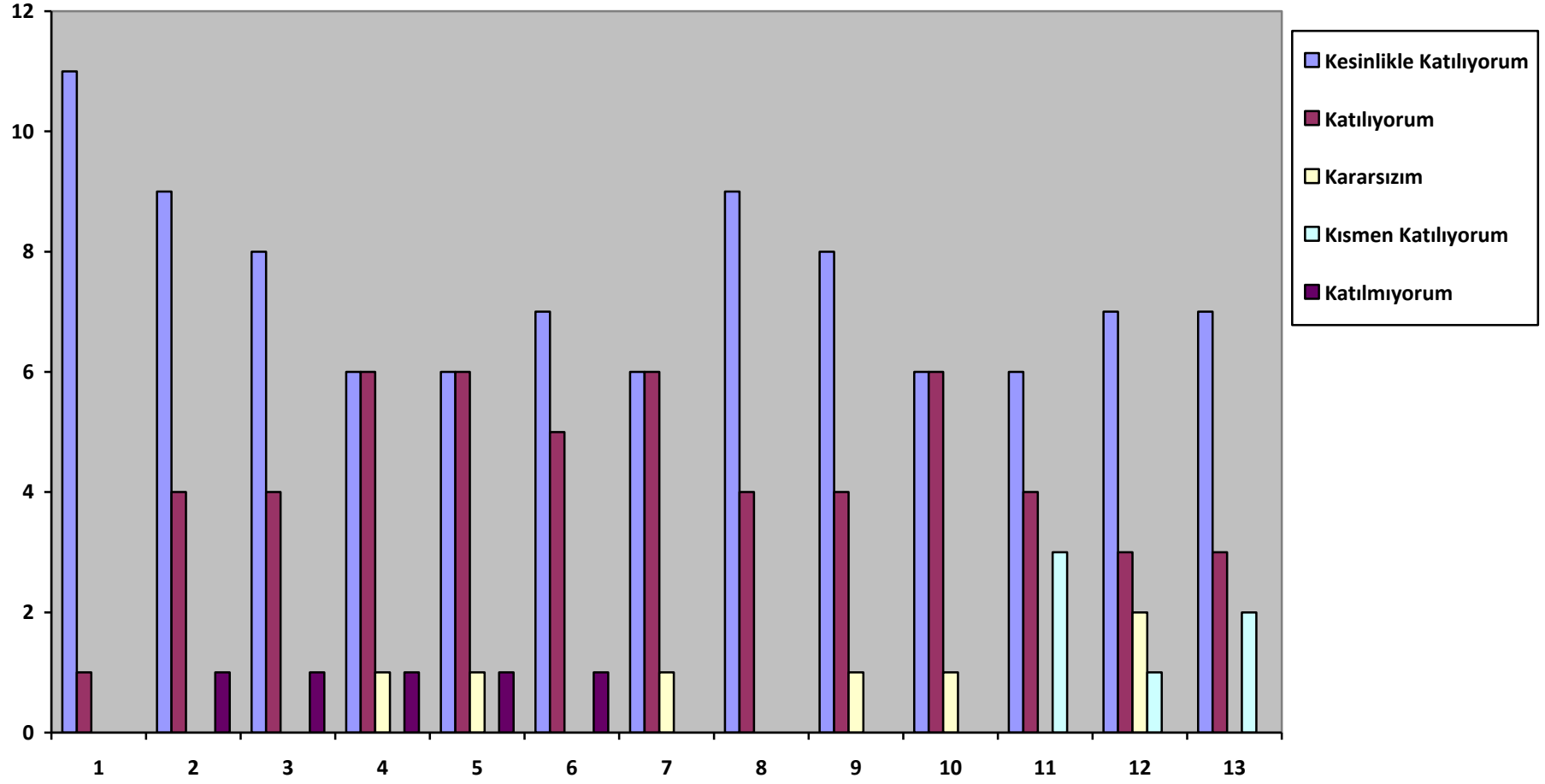
Veli Anketi Sonuçları:

STARATEJİK PLAN VELİ DEĞERLENDİRME							
		KESİNLİKLE	KATILYORUM	KARARSIZIM	KISMEN KATILYORUM	KATILMIYORUM	TOPLAM
1	İHTİYAÇ DUYULDUĞ.	11	2		1		14
2	BİZİ İLGİLEN.	9	4			1	14
3	ÖĞRENCİMLE İLGİLİ REH.	8	4			1	13
4	OKULA İLETTİ.İSTEK VE ŞİKAYET	6	6	1		1	14
5	ÖĞRET.YENİLGE AÇIK	6	6	1		1	14
6	OKULDA YABANCI KİŞİLERE	7	5			1	13
7	OKULDA BİZİ İLGİ.KARAR.GÖRÜŞ	6	6	1			13
8	E OKUL VELİ BİLGİ.	9	4				13
9	ÇOCUĞUMUN OKULUNU SEV.	8	4	1			13
10	OKUL TEKNİK ARAÇ GEREÇ	6	6	1			13
11	OKUL HER ZAMAN TEMİZ	6	4		3		13
12	OKULUN BİNASI VE DİĞER FİZİKİ MEK.	7	3	2	1		13
13	OKULUMUZDA YETERLİ MİKTARDA SA.	7	3		2		12

14 OKULUMUZDA OLUMLU(BAŞARILI) VE OLUMSUZ(BAŞARISIZ) YANLARI	
Olumlu (Başarılı) Yönlerimiz	Olumsuz (Başarısız) yönlerimiz
Fiziki koşulları ve güvenliği	Spor ile ilgili malzemelerde yetersiz olması
Eğitim Kalitesi	
Öğretmen öğrenci ilişkileri kaliteli	
Kurs Çeşitliliği	

MANİSA-SOMA MADEN İŞ HALK EĞİTİMİ MERKEZİ 2024-2028 STRATEJİK PLANI

Veli Değerlendirme Anketi Sonuçları



MANİSA-SOMA MADEN İŞ HALK EĞİTİMİ MERKEZİ 2024-2028 STRATEJİK PLANI

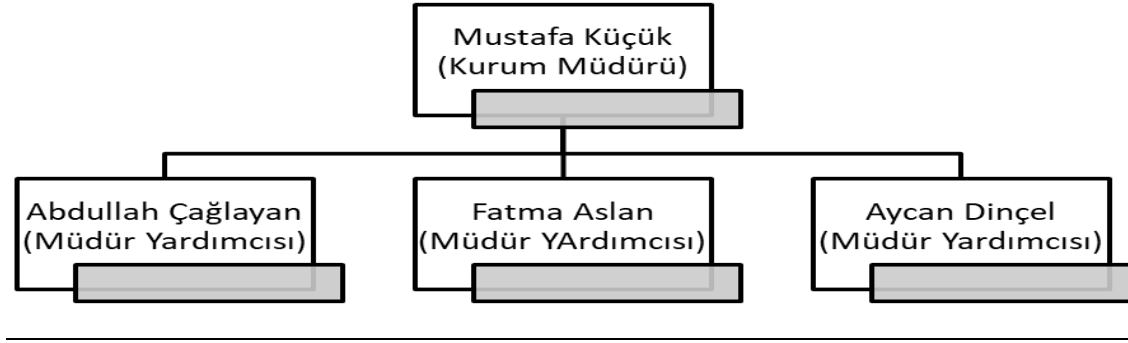
2.7.Okul/Kurum İçi Analiz

Okul Künyesi

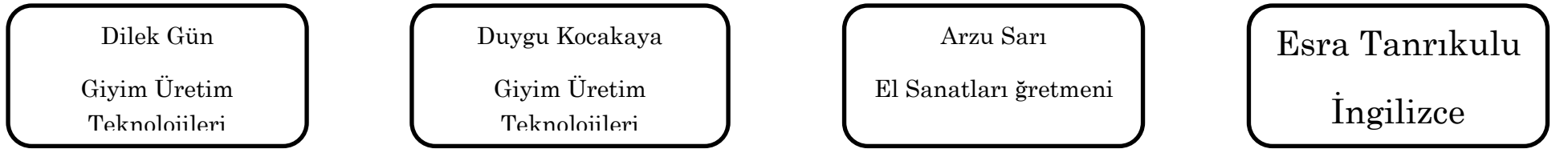
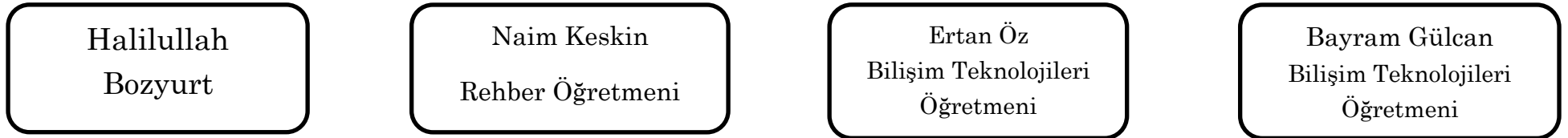
Okulumuzun temel girdilerine ilişkin bilgiler altta yer alan okul künyesine ilişkin tabloda yer almaktadır.

İli: Manisa		İlçesi: Soma	
Adres:	1.Ana Bina: Kurtuluş Mahallesi Yıldırım Beyazıt Caddesi No:37/1		Coğrafi Konum (link)*: https://goo.gl/maps/i2Ss9Xg8hbH2... https://goo.gl/maps/uWBrx9EELGv.....
	2.Ek Bina: Namazgâh Mah. İrfan S.NO:35		
Telefon Numarası:	0 236 613 22 41		Faks Numarası: -0236 612 94 80
e- Posta Adresi:	183750@meb.k12.tr		Web sayfası adresi: http://somahem.meb.k12.tr
Kurum Kodu:	183750		Öğretim Şekli: Tam Gün Tam Yıl
Okulun Hizmete Giriş Tarihi: 13.10.2017		Toplam Çalışan Sayısı* 110	
Öğrenci Sayısı:	Kız	1781	Öğretmen Sayısı Kadın 76 Erkek 22 Toplam 98
	Erkek	1265	
	Toplam	3046	
Derslik Başına Düşen Öğrenci Sayısı		138	Şube Başına Düşen Öğrenci Sayısı :23
Öğretmen Başına Düşen Öğrenci Sayısı		:31	Şube Başına 30'dan Fazla Öğrencisi Olan Şube Sayısı :41
Öğrenci Başına Düşen Toplam Gider Miktarı*			Öğretmenlerin Kurumdaki Ortalama Görev Süresi 12

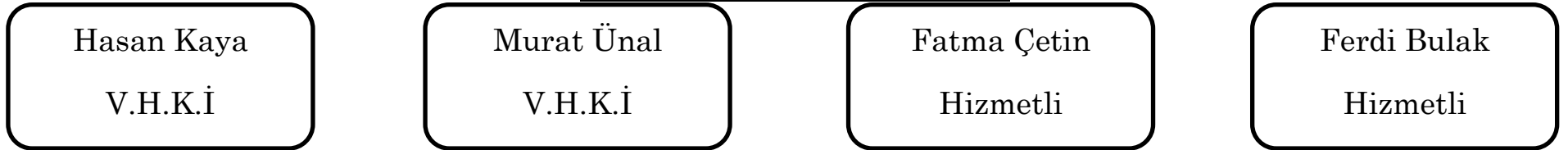
2.7.1. Teşkilat Yapısı



EĞİTİM KADROMUZ



YARDIMCI PERSONEL KADROMUZ



MANİSA-SOMA MADEN İŞ HALK EĞİTİMİ MERKEZİ 2024-2028 STRATEJİK PLANI

2.7.2.İnsan Kaynakları

Tablo:3 Çalışan Bilgileri Tablosu

Unvan*	Erkek	Kadın	Toplam
Okul Müdürü ve Müdür Yardımcısı	2	2	4
Sınıf Öğretmeni	1	0	1
Branş Öğretmeni	2	4	6
Rehber Öğretmen	1	-	-
İdari Personel	-	-	-
Yardımcı Personel	3	1	4
Güvenlik Personeli	-	-	-
Toplam Çalışan Sayıları	9	7	16

S. no	Unvan	Görevleri
1	Müdür	a) Eğitim, öğretim, üretim ve yönetimin verimliliğinin artırılması, sürekli gelişme için gerekli araştırmaların yapılması ve sonuçlarının değerlendirilmesini sağlar. b) İş gücü ihtiyacını ilgili kurum ve kuruluşlarla iş birliği yaparak araştırır, belirler ve eğitim ihtiyaçlarını karşılamak için varsa öncelikle ilgili mesleki teknik öğretim kurumlarıyla iş birliği yapar.

MANİSA-SOMA MADEN İŞ HALK EĞİTİMİ MERKEZİ 2024-2028 STRATEJİK PLANI

	<p>c) İhtiyaç duyulan öğretmen ve usta öğreticilerin görevlendirilmesi için ilgili birimlere önerilerde bulunur.</p> <p>ç) Merkezin gelişmesi için çevre imkânlarını ve ihtiyaçlarını dikkate alarak uzun dönemli bir plan hazırlar ve her öğretim yılı başında bu planı gözden geçirir, gerçekleştirilen çalışmaları değerlendirir ve yeni hedefleri belirler, araştırma ve geliştirme çalışmalarının etkin bir şekilde yürütülmesi için de gerekli önlemi alır.</p> <p>d) Eğitim ihtiyaçlarını belirleme çalışmaları yanında yörenin ihtiyacına göre program geliştirme, yönetim, bütçe ve benzeri konularda planlama ve düzenleme yapılmasını sağlar.</p> <p>e) Günlük çalışma çizelgesi ile öğretmenlerin nöbet çizelgelerinin düzenlenmesini sağlar ve onaylayarak yürürlüğe koyar. Mücavir alan dışındaki eğitim ihtiyaçlarını belirleme çalışmalarını yürütecek personelin yıllık görevlendirme onaylarını alır.</p> <p>f) Merkezin harcama yetkilisi olarak kurumun satın alma işlemlerinin ilgili mevzuat hükümlerine göre yürütülmesini sağlar.</p> <p>g) Öğretmen ve diğer personelden görevlerini başarılı olarak yürütenler ile yönetim, eğitim ve öğretimin etkinliğini artırmak için büyük çaba gösterenlerin ödüllendirilmesini önerir, personelin sicil raporlarını düzenler.</p> <p>ğ) Özel sektör ile diğer resmî ve gönüllü kuruluşlarla da iş birliği yaparak yeni ihtiyaçlara göre istihdamı kolaylaştırıcı kurslar açılmasını sağlar.</p> <p>h) Merkezin, çevre ihtiyaçlarına göre amaçlarına ulaşabilmesi için çevre ile etkili bir iletişim kurar; bu amaçla yöresel eğitim programlarının hazırlanması, uygulanması ve geliştirilmesinde çevredeki ilgililerin görüşlerini alır, program sınırları içinde bunlardan yararlanır, gerekli durumlarda üst makamlara önerilerde bulunur.</p> <p>ı) Merkez halk eğitimi ve hayat boyu öğrenme planlama komisyonuna başkanlık eder, alınan kararlar doğrultusunda çalışmaları yönlendirir, il ve ilçe hayat boyu öğrenme, halk eğitimi planlama ve iş birliği komisyonu toplantılarına katılır.</p> <p>i) Millî kültür değerlerimizin korunması, yaşatılması, yaygınlaştırılması, geliştirilmesi ve tanıtılması çalışmalarını</p>
--	---

MANİSA-SOMA MADEN İŞ HALK EĞİTİMİ MERKEZİ 2024-2028 STRATEJİK PLANI

		<p>özendirir ve planlar; okul aile birliğini kurar, kulüpler oluşturarak etkin şekilde çalıştırılmasını sağlar.</p> <p>j) Halk eğitimi etkinlikleri ile personeli izler, değerlendirir ve sonuçlarını rapor hâline getirir.</p> <p>k) Merkezde yapılan faaliyetlerin sonucunda elde edilen ürünlerin sergilenmesini sağlar, bu konuda girişimci kursiyerlere destek verir.</p> <p>l) Aday öğretmen, kadrolu usta öğretici, diğer personel ile ücretli usta öğreticilerin iş başında eğitimleri ve çalışmaları ile ilgili bilgilendirme, rehberlik çalışmalarını yapar, bu konuda gerekli tedbirleri alır.</p> <p>m) Müdür yardımcılarında görev paylaşımını yapar, çalışmalarını denetler.</p> <p>n) Öğretim yılı başlamadan önce personel arasında iş bölümü yapar ve yazılı olarak bildirir. Komisyon ve ekipleri oluşturur. Öğretim programları ile eğitim ve öğretimle ilgili kaynakların kurumda bulundurulmasını sağlar.</p> <p>o) Kurs planlarının hazırlanması amacıyla öğretmen, kadrolu usta öğretici ve ücretli usta öğreticilerle toplantı yapılmasını sağlar. Öğretmenlerden sorumlu oldukları dersler ile atölye ve laboratuvar etkinliklerini; bölüm, atölye, laboratuvar, üretim ve hizmete yönelik kurs planlarını kurs başlamadan önce alır, inceler, gerekli değişiklikleri yaptırarak onaylar ve bir örneğini öğretmen veya usta öğreticiye iade eder.</p> <p>ö) Merkezin derslik, laboratuvar, atölye, kütüphane, makine, araç ve gereç ile diğer tesislerinin eğitim ve öğretime hazır bulundurulmasını sağlar.</p>
2	Müdür yardımcısı	<p>Müdür yardımcısının alanlara göre görevleri şunlardır: a) Eğitim ihtiyaçlarının belirlenmesi ile ilgili görevler; 1) Çevrede yapılacak alan araştırmalarına dair planlamanın yapılması, bu çalışmada görev yapacak öğretmen, usta öğretici ve gönüllü kişilerin belirlenmesi, görevlendirme onaylarının müdüre sunulması ve alan çalışmalarının bir plan çerçevesinde gerçekleştirilmesi,</p> <p>2) Uygulanan programların çevrede bıraktığı sosyoekonomik etkililiği ve verimliliğini tespit etmek için araştırmalar yapılması,</p>

MANİSA-SOMA MADEN İŞ HALK EĞİTİMİ MERKEZİ 2024-2028 STRATEJİK PLANI

	<p>3) Merkezin yıllık çalışma planının hazırlanması ve onaya sunulması,</p> <p>4) Etkinlikler için gerekli özendirme kampanyalarının planlanması ve müdürün onayı ile uygulanması,</p> <p>5) Uygulanacak programlara göre öğretmen ve öğretim elemanı ihtiyacının belirlenmesi,</p> <p>b) Program geliştirme ile ilgili görevler;</p> <p>1) Bakanlıkça hazırlanan yaygın eğitim programlarından çevreye uygun olanların etkin bir şekilde uygulanmasının sağlanması,</p> <p>2) Yerel düzeyde hazırlanacak eğitim programları ile ilgili komisyona başkanlık edilmesi, programların çevreye göre düzenlenmesi, denenerek geliştirilmesi, hazırlanan programların uygulanması için ders araç, gereç ve materyallerinin sağlanması,</p> <p>3) Çevredeki yüksek öğretim kurumları ve diğer kurumlarla yapılacak program geliştirme çalışmalarının planlanması,</p> <p>4) Uygulamada birlik ve beraberliği sağlamak amacıyla öğretmen ve usta öğreticiler arasındaki eş güdümün sağlanması,</p> <p>5) Merkezdeki araştırma, geliştirme, uzaktan eğitim, iç ve dış kaynaklı proje çalışmalarının yürütülmesi,</p> <p>6) Merkezlerde görevli aday öğretmen ve ücretli usta öğreticilere bilgilendirme, danışmanlık ve rehberlik yapılması,</p> <p>7) e-Yaygın sistemi programı ile ilgili iş ve işlemlerin yürütülmesi,</p> <p>c) Yönetim ve mali işler ile ilgili görevler;</p> <p>1) Kursiyer kayıt ve kabul, eğitim, öğretim, devam, izin, disiplin işleri ile diğer yönetim konularının ve bunlarla ilgili defter, dosya ve belgelerin düzenlenmesi, takip edilmesi ve sonuçlarının izlenip değerlendirilmesi,</p> <p>2) Merkezin bina, tesis, araç, gerecinin düzen, temizlik, bakım ve korunması ile her an kullanıma hazır durumda</p>
--	--

MANİSA-SOMA MADEN İŞ HALK EĞİTİMİ MERKEZİ 2024-2028 STRATEJİK PLANI

		<p>bulundurulmasının sağlanması,</p> <p>3) Satın alma işlemlerinin yürütülmesi, 4) Bakanlıkça veya merkezce açılacak hizmet içi eğitim, kurs, seminer ve benzeri çalışmalar ile ilgili iş ve işlemlerin yürütülmesi,</p> <p>5) Merkezlerde çalışma saatleri dışındaki nöbet görevinin yerine getirilmesi,</p> <p>6) Okul aile birliği ve kulüp faaliyetlerinin düzenli olarak yürütülmesinin sağlanması,</p> <p>7) Taşınır kayıt, kontrol ve düşüm işlemleri ile eğitim, öğretim süresince kullanılacak değerlendirme form ve belgelerin hazırlanması, kayıtların tutulması,</p> <p>ç) Merkezin işleyişi ile ilgili görevler;</p> <p>1) Halk eğitimi merkezi planlama komisyonunun sekretarya iş ve işlemlerinin yürütülmesi,</p> <p>2) Öğretmenlerden not çizelgelerinin alınması, incelenmesi ve müdürün onayına sunulması,</p> <p>3) Ders programlarının öğretmenlere dağıtımı ile ilgili çizelgelerin hazırlanması,</p> <p>4) Nöbet çizelgelerinin hazırlanması, müdüre onaylatılması, öğretmenlerin ve diğer görevlilerin nöbet görevlerinin kontrol edilmesi,</p> <p>5) Memurların ve diğer personelin görev dağılımının düzenlenmesi, müdürün onayına sunulması ve bu görevlerin yürütülmesinin sağlanması,</p> <p>6) Aylık maaş ve ders ücretleriyle ilgili iş ve işlemlerin yapılması,</p> <p>7) Merkezdeki harcamalarla ilgili olarak görevlendirildiğinde gerçekleştirme görevinin yapılması,</p> <p>8) Merkezin muayene, teslim alma ve sayım kuruluna başkanlık edilmesi ve işlemlerin yürütülmesi,</p>
3	Yard hizmet	1. Yardımcı hizmetler sınıfı personeli, okul yönetimince yapılacak plânlama ve iş bölümüne göre her türlü yazı ve

MANİSA-SOMA MADEN İŞ HALK EĞİTİMİ MERKEZİ 2024-2028 STRATEJİK PLANI

	<p>dosyayı dağıtmak ve toplamak,</p> <p>2. Başvuru sahiplerini karşılamak ve yol göstermek,</p> <p>3. Hizmet yerlerini temizlemek,</p> <p>4. Aydınlatmak ve ısıtma yerlerinde çalışmak,</p> <p>5. Okula getirilen ve çıkarılan her türlü araç-gereç ve malzeme ile eşyayı taşıma ve yerleştirme işlerini yapmakla yükümlüdürler.</p> <p>6. Kalorifer dairesi ve tesisleri ile ilgili hizmetleri yapar.</p>
--	--

Tablo 4. İdari Personelin Hizmet Süresine İlişkin Bilgiler

Hizmet Süreleri	2024 Yıl İtibarıyla	
	Kişi Sayısı	%
1-4 Yıl		
5-6 Yıl		
7-10 Yıl		
10.....Uzeri	4	100

Tablo 5. Okul/Kurumda Oluşan Yönetici Sirkülasyonu Oranı

	Yıl İçerisinde Okul/Kurumdan Ayrılan Yönetici Sayısı			Yıl İçerisinde Okul/Kurumda Göreve Başlayan Yönetici Sayısı		
	2021	2022	2023	2021	2022	2023
TOPLAM	0	0	0	0	0	0

MANİSA-SOMA MADEN İŞ HALK EĞİTİMİ MERKEZİ 2024-2028 STRATEJİK PLANI

Tablo 6. İdari Personelin Katıldığı Hizmet İçi Programları

Adı ve Soyadı	Görevi	Katıldığı Çalışmanın Adı	Katıldığı Yıl
Mustafa KÜÇÜK	Müdür	Çalışanların Temel İş Sağlığı ve Güvenliği Eğitimi Kursu (Tehlikeli/Az Tehlikeli İşyerleri)	2024
		MEB Birim Amirlerinin Öğretmen Bilgilendirme Semineri	2023
		E-Twinning, Erasmus+Proje ve Etkinlikleri Semineri	2023
		Okul Kültürünün Geliştirilmesi Semineri	2023
		Okul Öncesi Döneminde Çocuklar İçin Matematik Oyunları Semineri	2023
		Zaman Yönetimi Semineri	2023
		Soruşturma Teknikleri Kursu	2023
		Çocuklara Yönelik İhmal ve İstismarın Önlenmesi Semineri	2023
Aycan DİNÇEL	Müdür Yardımcısı	Çalışanların Temel İş Sağlığı ve Güvenliği Eğitimi Kursu (Tehlikeli/Az Tehlikeli İşyerleri)	2024
		MEB Birim Amirlerinin Öğretmen Bilgilendirme Semineri	2023
		Öfke Yönetimi Kursu	2023
		Özel Eğitim Farkındalığını Arttırma Kursu	2023
		Kendinizle Yüzleşme Semineri	2023
Abdullsh ÇAĞLAYAN	Müdür Yardımcısı	Okullarda Hijyen Eğitimi Semineri	2024
		MEB Birim Amirlerinin Öğretmen Bilgilendirme Semineri	2023
		Soruşturma Teknikleri Kursu	2023
		Özel Eğitim Farkındalığını Arttırma Kursu	2023
		Öfke Yönetimi Kursu	2023
		Çalışanların Temel İş Sağlığı ve Güvenliği Eğitimi Kursu (Az Tehlikeli İşyerleri)	2024

MANİSA-SOMA MADEN İŞ HALK EĞİTİMİ MERKEZİ 2024-2028 STRATEJİK PLANI

Fatma ASLAN	Müdür Yardımcısı	Fatih Projesi Bilişim Teknolojileri Rehber Öğretmenliği Kursu	2024
		MEB Birim Amirlerinin Öğretmen Bilgilendirme Semineri	2023
		Soruşturma Teknikleri Kursu	2023
		Özel Eğitim Farkındalığını Arttırma Kursu	2023
		İlk Yardım Eğitimi Kursu	2023
		Kendinizle Yüzleşme Semineri	2023

Tablo 7. Öğretmenlerin Hizmet Süreleri (Yıl İtibarıyla)

Hizmet süreleri	Kadın	Erkek	Branşı	Hizmet Yılı
	1		İngilizce	15
		1	Sınıf öğrt	9
		1	Rehberlik	30
	1		El sanatları tekn	9
	1		Giyim üretim tekn	11
	1		Giyim üretim tekn	7
		1	Bilişim tekn	10
		1	Bilişim tekn	10

2.7.3.Teknolojik Düzey

Tablo 8. Teknolojik Kaynaklar

Akıllı Tahta Sayısı	-	TV Sayısı	6
Masaüstü Bilgisayar Sayısı	2	Yazıcı Sayısı	12
Taşınabilir Bilgisayar Sayısı	50	Fotokopi Makinası Sayısı	3
Projeksiyon Sayısı	7	İnternet Bağlantı Hızı	16 Mbps

Tablo 9. Fiziki Mekân Durumu

Fiziki Mekân	Var	Yok	Adedi	İhtiyaç	Açıklama
Öğretmen Çalışma Odası	*		1		
Ekipman Odası	*		1		
Kütüphane	*		1		
Rehberlik Servisi	*		1		
Resim Odası		*		1	
Müzik Odası		*	1		
Çok Amaçlı Salon	*		1		
Spor Salonu		*		1	

MANİSA-SOMA MADEN İŞ HALK EĞİTİMİ MERKEZİ 2024-2028 STRATEJİK PLANI

2.7.4.Mali Kaynaklar

Okulumuzun genel bütçe ödenekleri, okul aile birliği gelirleri ve diğer katkılarda dâhil olmak üzere gelir ve giderlerine ilişkin son iki yıl gerçekleşme bilgileri alttaki tabloda verilmiştir.

Tablo 10.

Kaynaklar	2024	2025	2026	2027	2028
Genel Bütçe	500.000	550.000	560.000	570.000	580.000
Okul Aile Birliği	250.000	253.000	260.000	280.000	300.000
Özel İdare					
Kira Gelirleri					
Döner Sermaye					
Dış Kaynak/Projeler					
Diğer					
TOPLAM	750.000	803.000	820.000	850.000	880.000

Tablo 11.

Harcama Kalemi	Çeşitleri
Personel	Sözleşmeli olarak çalışan personelin (sekreter temizlik, güvenlik) ücret, vergi, sigorta vb. giderleri
Onarım	Okul/kurum binası ve tesisatlarıyla ilgili her türlü küçük onarım; makine, bilgisayar, yazıcı vb. bakım giderleri
Sosyal-sportif faaliyetler	Etkinlikler ile ilgili giderler
Temizlik	Temizlik malzemeleri alımı

MANİSA-SOMA MADEN İŞ HALK EĞİTİMİ MERKEZİ 2024-2028 STRATEJİK PLANI

İletişim	Telefon, faks, internet, posta, mesaj giderleri					
Kırtasiye	Her türlü kırtasiye ve sarf malzemesi giderleri					
YILLAR	2021		2022		2023	
HARCAMA KALEMLERİ	GELİR	GİDER	GELİR	GİDER	GELİR	GİDER
Temizlik	79898,80	30125,68	56824,85	5675,40	48.884	24.387
Küçük Onarım				23163,16		
Bilgisayar Harcamaları		19871,32				
Büro Makinaları Harcamaları						
Telefon		3812,25		5489,50		12000,00
Sosyal Faaliyetler						
Kırtasiye		26086,55		22496,79		12.497
GENEL						

2.7.5.İstatistiki Veriler

Tablo 13. Meslek Edindirme Kursları

Dönemi	Açılan Kurs Sayısı	Kursiyer Sayısı			Belge Alan		
		Kadın	Erkek	Toplam	Kadın	Erkek	Toplam
2017-2018	35	0	1505	1505	0	1482	1482
2018-2019	70	8	1058	1066	7	1011	1018
2019-2020	59	0	860	860	0	795	795
2020-2021	100	18	2357	2375	18	2280	2298
2021-2022	135	47	3371	3418	39	3233	3272
2022-2023	142	14	3636	3650	14	3436	3450
2023-2024	89	24	2051	2075	19	1793	1812

MANİSA-SOMA MADEN İŞ HALK EĞİTİMİ MERKEZİ 2024-2028 STRATEJİK PLANI

Tablo 14. Genel Kurslar

Dönemi	Açılan Kurs Sayısı	Kursiyer Sayısı			Belge Alan		
		Kadın	Erkek	Toplam	Kadın	Erkek	Toplam
2017-2018	2	1	66	67	1	66	67
2018-2019	2	19	18	37	17	17	34
2019-2020	2	27	22	49	27	22	49
2020-2021	4	25	109	134	9	103	112
2021-2022	20	187	228	415	75	117	192
2022-2023	35	210	312	522	179	256	435
2023-2024	28	203	176	379	167	102	169

Tablo 15.Yıllara Göre Toplam Kurs İstatistikleri

Dönemi	Açılan Kurs Sayısı	Kursiyer Sayısı			Belge Alan		
		Kadın	Erkek	Toplam	Kadın	Erkek	Toplam
2017-2018	37	1	1571	1572	1	1482	1483
2018-2019	72	27	1076	1103	24	1028	1052

MANİSA-SOMA MADEN İŞ HALK EĞİTİMİ MERKEZİ 2024-2028 STRATEJİK PLANI

2019-2020	61	27	882	909	27	817	844
2020-2021	104	43	3480	3523	27	3336	3363
2021-2022	155	234	3599	3833	114	3350	3464
2022-2023	177	224	3948	4172	193	3692	3885
2023-2024	186	320	3541	3861	315	3112	3427

Tablo 16.Okuma Yazma Kursları

Dönemi	Açılan Kurs Sayısı	Kursiyer Sayısı			Belge Alan		
		Kadın	Erkek	Toplam	Kadın	Erkek	Toplam
2017-2018	140	385	37	422	235	9	235
2018-2019	66	167	61	228	167	33	103
2019-2020	27	74	18	92	22	11	33
2020-2021	22	65	6	71	29	4	34
2021-2022	33	74	14	88	43	5	48
2022-2023	36	80	13	93	35	2	37
2023-2024	15	45	6	51	19	2	21

Tablo 17.Açık Lise Öğrenci Durumu

Kayıtlı Öğrenci (Şubat 2024)	Aktif Öğrenci	Donuk Öğrenci	Mezun
966	578	372	16

Tablo 18.Açık Ortaokul Öğrenci Durumu

Kayıtlı Öğrenci	Aktif Öğrenci	Donuk Öğrenci	Mezun
78	52	15	11

2.8.Çevre Analizi

İl Analizi

Tarım ve Hayvancılık

Adrese Dayalı Nüfus Kayıt Sistemi sonuçlarına göre; Manisa'nın nüfusu 1.380.366 olup Manisa ili nüfusu büyüklük olarak 14. Sırada gelmektedir Türkiye toplam nüfusunun % 1,77 si Manisa'da yaşamaktadır. Toplam İl Nüfusunun % 67'si İl ve İlçe Merkez Mahallelerinde, % 33'ü ise Kırsal Mahallelerde ikamet etmektedir. İlimizin yıllık ortalama sıcaklığı 16,3 o C, yıllık yağış miktarı ortalaması 705,8 mm olup bölgeler arasında belirgin bir farklılık görülmez. İl genelinde Müdürlüğümüz Çiftçi Kayıt Sistemine kayıtlı 73.266 tarım işletmesi bulunmakta olup, bu işletmeler genel olarak Türkiye genelinde olduğu gibi parçalı arazi yapısına sahiptir. Her tarım işletmesinin 4 kişilik aileden oluştuğu varsayılırsa İlimizde 293.064 kişi geçimini tarımdan sağlamaktadır diyebiliriz. İlimizde Çiftçi Kayıt Sistemine Kayıtlı 3.308.018 dekar tarım arazisi bulunmakta olup kayıtlı tarım işletmelerinin kullandıkları arazilerin ortalama büyüklüğü 45 dekadır. İlimiz genelinde Hayvancılık Bilgi Sistemine kayıtlı 42.565 hayvancılık işletmesi bulunmakta olup; Büyükbaş hayvan yetiştiriciliğinde işletme başına ortalama 9,3 adet büyükbaş

MANİSA-SOMA MADEN İŞ HALK EĞİTİMİ MERKEZİ 2024-2028 STRATEJİK PLANI

hayvan, küçükbaş hayvan yetiştiriciliğinde ise işletme başına ortalama 21 adet küçükbaş hayvan bulunmaktadır. İşletmelerin %60 ı karma, % 29,7 si büyükbaş, % 5,5 i küçükbaş % 1,4 ü ise kanatlı işletmesidir. Manisa ilinin en önemli bitkisel ürünleri Kuru ve Yaş Üzüm, Zeytin, Kiraz, Tütün, Kurutmalık ve Yaş Domates, Mısır, Kavun ve Karpuzdur.

İlçemizin Tarihçesi

Soma'nın adıyla ilgili kesinleşmiş bir bilgiye sahip değiliz. Bir söylenceye göre; “Sumak” adlı bir yerleşim biriminde yaşayan halk, şiddetli bir deprem sonrasında, şu an buldukları alana taşınmışlar ve buraya da Soma adını vermişlerdir.

Türk Dil Kurumu Sözlüğünde de “soma” sözcüğünün açıklaması : ilk damıtılan ve içinde anason bulunmayan rakı biçimindedir.

Eski Yunanca'da ise “soma” kelimesi : Gövde, cisim, madde, beden, cüsse, vücut hücrelerinin tamamı, cemaat, cemiyet, takım, ekip ve insan vücudu gibi bir çok anlama gelen bir kelime olarak karşımıza çıkıyor.

Sayın Osman BAYATLI'nın yaptığı yoğun araştırmalar sonucunda (Bergama Krallığı), eski adı GHARMA olan Soma Kasabası'nın ilk kuruluş yerinin, Darkale (Tarhala) köyü çevresi olduğu düşünülüyor. Yerleşimin zamanla Darkale'ye (Tarhala'ya) ve oradan da Yassitepe'ye kaymıştır. Yassitepe'ye yönelen yerleşim Darkale aleyhine bir gelişme göstermiş ve zamanla ilçe merkezi bile yer değiştirmiştir.

Bir çok uygarlığın, Soma yakınlarında ve komşu ilçelerde bıraktığı izlerden : Hititlerin, Akaların, Lidyalıların, İranlıların, Makedonyalıların, Bergama Krallığının, Romalıların, Bizanslıların, Selçukluların, Karasioğullarının ve Osmanlıların bu topraklarda yaşadıklarını anlıyoruz.

Manisa'ya bir saat uzaklıkta Akpınar'da Hititler'e ait “Kubaba” dedikleri kabartma kaya, Yunanlılara ait Kybele ve Manisa yakınlarına kadar bu uygarlıklara ait çeşitli bulgular vardır. Akalar ve Dorlar'ın Anadolu'ya geçmesinden sonra Hititler'in bu toprakları terk ettiği ardından da bu toprakta Akalar'ın hüküm sürdüğü varsayılıyor.

M.Ö. 655 – 546 yılları arasında Lidyalılar'ın egemenliğinde olduğu düşünülen Soma'da, Lidyalılar'a ait herhangi bir eser ya da bulguya rastlanmamasına rağmen Manisa Müzesinde Lidyalılar'a ait bir kitabe, bize bu topraklarda ya da yakınlarında yaşadıklarına dair bir ipucu veriyor.

XI. yy'da kurulan Selçuklu imparatorluğu'nun ikinci hükümdarı Alparslan 1063 yılında Anadolu'ya akınlarda bulunmaya başladı. Doğu Anadolu'ya çeşitli akınlar yaptığı sırada, Bizans ordusunun harekete geçtiğini duyup geri çekildi. 26 Ağustos 1071 yılında Malazgirt'te Bizans'ın geçilemez denilen savunmasını altüst etti. 1081 yılında Selçuklular İznik'i başkent yaptılar, ama Soma 95 yıl daha Bizanslıların sınırlarında kalacaktı. 1194 yılında Soma, Anadolu Selçuklu Devleti'nin topraklarına dahil oldu. 1261 yılında Soma ve dolayları bir süre için tekrar Bizans sınırları içine girdi.

1336 yılında Karasi'nin Osmanlılar tarafından parça parça işgal edilmesinden sonra Soma ve dolayları da artık Osmanlı topraklarında yer alıyordu.

1336 yılında Soma 'Sancak Merkezi' ilan edildi. Ankara Savaşı sonrasında “Beylikler” tekrar türemeye başladı. Hızır Şah Bey Manisa'ya girip Saruhan Beyliği'ni kurdu. 1402 yılında Soma'nın da dahil olduğu bölge, Timurlenk tarafından işgal edilmiş ve onun belirlediği Cüniyet isimli bir kişi yönetimine verilmişti. 1423 - 1425 yılları arasında Sultan 1. Murat Akhisar'a sefer düzenleyip Cüniyet'in iktidarına son vermişti. Artık Soma Osmanlılar'ın topraklarındadır. 24 Haziran 1920'de Yunan işgaline uğrayan Soma'nın bu durumu 13 Eylül 1922'ye kadar devam etmiştir.

MANİSA-SOMA MADEN İŞ HALK EĞİTİMİ MERKEZİ 2024-2028 STRATEJİK PLANI

12 Haziran 1919' da Yunanlılar Bergama'yı işgal etti. Bergama ve çevresinde toplanan birliklerimiz, Yunan kuvvetlerinin (2 gün süren çatışma sonunda) geri çekilmesini sağlamıştır. Ancak destek kuvvetle beslenen Yunan güçlerine karşı koyamayacağını anlayan birliklerimiz, Soma'ya hızlı hareket edip, olağanüstü çabalarla Çinge cephesini kurdu. Çok şiddetli çarpışmalar oldu. Çinge Cephesi düşman güçlerini yıprattı ve zaman kaybettirdi. Ancak İvrindi ve Akhisar cephelerinin güçsüz kalıp düşmesiyle birlikte, birliklerimiz Savaştepe önlerine kadar çekilmek zorunda kaldı. 24 Temmuz 1920 Perşembe günü başlayan 2 yıl 2 ay 19 gün süren işgal işte bu olaylar sonucunda başladı. 13 Eylül 1922 Cumartesi günü, Somalılar için “Kurtuluş Günü” oldu. Bu zafer, özgürlüklerine tutsak olan, Kurtuluş Savaşı'na ve onun kahraman önderine inanmış, Kuvva-i Milliyeci ruhu taşıyan Somalıların zaferidir.

İlçenin Coğrafi Konumu

Manisa ilinin kuzey kapısıdır. Kuzeyden, [Balıkesir](#)'in [Savaştepe](#) ve [İvrindi](#) ilçelerine komşudur. Güneyinde Manisa'nın [Akhisar](#) ilçesinin [Akhisar](#) belediyesi, doğusunda [Kırkağaç](#) ilçesi bulunur da Manisa'yı bir başka ile daha komşu eder. Soma, batısındaki [Kınık](#) ve [Bergama](#) ilçeleri ile [İzmir](#)'e 135 kilometre mesafedeki Soma'nın ilçe merkezi, [Kırkağaç-Kınık-Savaştepe](#) karayollarının kavşak noktasında ve Bergama-Akhisar kara yolu ile [İzmir-Bandırma demiryolu](#) üzerindedir. Sahip olduğu iklimde yazlar sıcak ve kurak, kışlar ise ılık ve yağmurlu geçer. Yeni yapılan İstanbul - Balıkesir - İzmir otoyolu Soma'dan geçmektedir.

MANİSA-SOMA MADEN İŞ HALK EĞİTİMİ MERKEZİ 2024-2028 STRATEJİK PLANI

Tablo 19. PESTLE Analiz Tablosu

Politik-Yasal etkenler	Ekonomik etkenler
<ul style="list-style-type: none"> - Eğitim yatırımlarına ayrılan payın yetersizliği - Milli eğitim mevzuatının yerinden yönetim açısından yetersizliği ve mevcut mevzuatta çok sık değişiklik yapılması. 	<ul style="list-style-type: none"> ● Okul/kurumun bulunduğu çevrenin genel gelir durumu orta sevededir ● Ülkenin ekonomik büyüme hızının eğitime olumlu yansması. ● Kamu kurum ve kuruluşlarının ekonomi ile ilgili yasaları farklı yorumlaması - Dünya Bankası ve AB eğitim projelerinin eğitime önemli oranda ekonomik destek sağlaması/sağlayacak olması
Sosyokültürel etkenler	Teknolojik etkenler
<ul style="list-style-type: none"> ● Okur- yazar oranının yüksek olması ● Toplumun eğitimden beklentilerinin akademik başarı odaklı olmasının eğitime olumsuz etkisi. ● Vatandaşın her şeyi devletten beklemesi ● Sosyal aktivitelerin yapılacağı yeterli mekân olmaması ● Ailelerin eğitim seviyelerinin düşük olması ● Aile yapısındaki değişimler (geniş aileden çekirdek aileye geçiş vs.), ● Madenler nedeniyle göç alması ● Hayat beklentilerindeki değişimler (Hızlı para kazanma hırısı, lüks yaşama düşkünlük, kırsal alanda kentsel yaşam), 	<ul style="list-style-type: none"> ● e- Devlet ve E-yaygın uygulamalarının yaygın kullanımı ● Dijital Platformlar üzerinden uzaktan eğitim imkânlarının artması, ● Okul/kurumun sahip olmadığı teknolojik araçlar ● Personelin ve öğrencilerin teknoloji kullanım kapasitelerinin artması, ● Personelin ve öğrencilerin sahip olduğu teknolojik araçların hızla gelişmesi ve değişmesi, ● Teknolojinin eğitimde kullanımının yaygınlaşması ● Gelişen teknolojinin öğrenciye olumsuz etkisi
Çevresel Etkenler	
<ul style="list-style-type: none"> ● Hava ve su kirliliği ● Hava kirliliğine bağlı solunum hastalıklarının yaygın olması ● Deprem bölgesi olması ● Yeşil alanların artırılması için yapılan çalışmalar 	

MANİSA-SOMA MADEN İŞ HALK EĞİTİMİ MERKEZİ 2024-2028 STRATEJİK PLANI

2.9.GZFT Analizi

Okulumuzun temel istatistiklerinde verilen okul künyesi, çalışan bilgileri, bina bilgileri, teknolojik kaynak bilgileri ve gelir gider bilgileri ile paydaş anketleri sonucunda ortaya çıkan sorun ve gelişime açık alanlar iç ve dış faktör olarak değerlendirilerek GZFT tablosunda belirtilmiştir. Dolayısıyla olguyu belirten istatistikler ile algıyı ölçen anketlerden çıkan sonuçlar tek bir analizde birleştirilmiştir.

Kurumun güçlü ve zayıf yönleri donanım, malzeme, çalışan, iş yapma becerisi, kurumsal iletişim gibi çok çeşitli alanlarda kendisinden kaynaklı olan güçlülükleri ve zayıflıkları ifade etmektedir ve ayırında temel olarak okul müdürü/müdürlüğü kapsamında bakılarak iç faktör ve dış faktör ayrımı yapılmıştır.

2.9.1.Güçlü ve Zayıf Yönler

Güçlü Yönler

Öğrenciler/Kursiyerler	<p>Kursiyerlerin yetişkin olması.</p> <p>Açık Öğretim işlemlerinin etkin bir şekilde yürütülmesi</p> <p>Kursiyerlerin kursa istekli gelmelerinden dolayı kurslardan alınan verimin yüksek olması.</p> <p>Farklı branşlarda açılan kurslarımızın her türlü ihtiyaca cevap verebilmesi ve kursların çeşitlilik göstermesi.</p> <p>Kurumumuzun geniş bir yaş grubuna hitap etmesi.</p> <p>Hizmetlerimizin büyük bir bölümünün ücretsiz olması.</p> <p>Yıl sonu sergisi ile kursiyerlerimizin eğitim süresi boyunca ürettiği ürünleri sergilemesi</p>
Çalışanlar/Öğretmen	<p>Ücretli Usta Öğretici bulunması</p> <p>Çalışanlar arasında mesleki dayanışmanın ve güçlü bir iletişimin olması Yönetici ve öğretmenlerin iş birliği içinde çalışması</p> <p>Yöneticilerin gelişmeye açık olması ve yenilikleri uygulamaya geçirebilmeleri</p> <p>Kurum müdürünün çalışanlarını desteklemesi</p> <p>Okul yöneticilerinin ve öğretmenlerinin yeterli sayıda ve nitelikte olması</p>

MANİSA-SOMA MADEN İŞ HALK EĞİTİMİ MERKEZİ 2024-2028 STRATEJİK PLANI

	Deneyimli ve dinamik öğretmen kadrosunun olması
Bina ve Yerleşke	Merkezi konumda olması, Fiziki kapasitesinin yeterli olması, Isınma ve aydınlanma durumu, Engellilerin erişiminin kolay olması İlçenin farklı yerlerinde derslik ve atölyelerin bulunması ve ulaşım kolaylığı.
Donanım	Atölyelerin teknolojik ve bilişim sistemlerinin yeterli donanıma sahip olması
Bütçe	Okul aile birliği Genel bütçe
Yönetim Süreçleri	Kurum-Öğrenci-Veli ve Çevre ilişkilerinin güçlü olması. Açık Öğretim Okulları iş ve işlemleri konusunda bir kurum kültürüne sahip olunması.
İletişim Süreçleri	SMS, sosyal medya vs. Okul Aile Birliği ile uyum içerisinde olumlu işlerin yapılmaya çalışılması. Kurumun ağ sayfasının aktif olarak kullanılması,

Zayıf Yönler

Öğrenciler/Kursiyerler	Kursiyerlerin devamsızlığı nedeniyle bazı kursların kapanması. Talep edilen her kursla ilgili öğreticinin bulunamaması
Çalışanlar	Yardımcı Hizmetler Sınıfı Personelinin iş kapasiteleri.(Ör. Engelli Personel)
Bina ve Yerleşke	Çok geniş bölgede kurs açtığımız için kurs denetim imkanlarının zor olması.
Donanım	FATİH Projesinin kurumumuz bünyesinde de uygulanmaması. Kurumumuzda hizmet alan hedef kitlenin çocuklarını bırakabilecekleri bir kreşin olmaması.
Bütçe	Kaynak tahsisinin yetersiz olması.
Yönetim Süreçleri	Evrak yükünün idarecilerin öğrenci ve personelle iletişimini ve eğitim öğretime odaklanmasını zorlaştırması
İletişim Süreçleri	

MANİSA-SOMA MADEN İŞ HALK EĞİTİMİ MERKEZİ 2024-2028 STRATEJİK PLANI

Fırsatlar

Politik	Belediye, Kamu Kurum ve Kuruluşlarının desteği
Ekonomik	Okul Aile Birliği bağışları, Madencilik alanında faaliyet gösteren şirketler, diğer özel şirketler.
Sosyolojik	Nüfus Yapısı(Genç nüfus olması, Soma'nın göç alması),
Teknolojik	Sosyal Medya
Mevzuat-Yasal	Kamu ve özel kurumlarla iş birliği protokolleri yapabilme. Kanun tüzük, yönetmelikler ve Protokoller,
Ekolojik	Binaların merkezi konumda, ulaşılmasının kolay olması.

Tehditler

Politik	-
Ekonomik	* Göçün sürekli olması ve altyapı yetersizliği
Sosyolojik	* Kentlerin hızla genişlemesi, tesisleşmesi ve bunun yol açtığı yeni ihtiyaçlar. *Sosyal-Kültürel faaliyet alanlarının yetersizliği
Teknolojik	*Teknolojik alt yapının yeterli olmaması.
Mevzuat-Yasal	-Mesleki Yeterlilik belgeleri ile kurumumuzda verilen sertifikaların yeterliliklerinin karıştırılması SGK kanunlarının anlaşılır olmaması ve yaptırımların ağır olması
Ekolojik	*Çarpık Yapılaşma *Hava Kirliliği *Çevre konusunda bilinçsizlik

2.10. Tespit ve İhtiyaçlar

Eğitim ve öğretim faaliyetlerine ilişkin üç temel tema olan Eğitime Erişim, Eğitimde Kalite ve kurumsal Kapasite kullanılmıştır. Eğitime erişim, öğrencinin eğitim faaliyetine erişmesi ve tamamlamasına ilişkin süreçleri; Eğitimde kalite, öğrencinin akademik başarısı, sosyal ve bilişsel gelişimi ve istihdamı da dâhil olmak üzere eğitim ve öğretim sürecinin hayata hazırlama evresini; Kurumsal kapasite ise kurumsal yapı, kurum kültürü, donanım, bina gibi eğitim ve öğretim sürecine destek mahiyetinde olan kapasiteyi belirtmektedir.

3. GELECEĞE BAKIŞ

Okul Müdürlüğümüzün Misyon, vizyon, temel ilke ve değerlerinin oluşturulması kapsamında öğretmenlerimiz, öğrencilerimiz, velilerimiz, çalışanlarımız ve diğer paydaşlarımızdan alınan görüşler, sonucunda stratejik plan hazırlama ekibi tarafından oluşturulan Misyon, Vizyon, Temel Değerler; Okulumuz üst kuruluna sunulmuş ve üst kurul tarafından onaylanmıştır.

3.1.MİSYON

Misyonumuz: Soma Maden-İş Halk Eğitimi Merkezi olarak öğrenen topluma dönüşüm sürecinde örgün eğitime girmemiş ya da örgün eğitimi yarım bırakmış, kendini herhangi bir alanda geliştirme ihtiyacı hissedenden herkese beşikten mezara kadar rehberlik hizmeti sunan; bireyin bilgi, şuur ve yetkinliklerini geliştirerek insanlığın kalkınmasında sorumluluk almasını destekleyen; belgelendirilebilen, izlenebilen kaliteli eğitimler sunmak.

3.2. VİZYON

Vizyonumuz: Soma Maden-İş Halk Eğitimi Merkezi olarak, hayata mutlu bireyler hazırlamak için her zaman, her yerde, herkese eğitim.

3.3.TEMEL DEĞERLER

- 1) Birbirimize saygılı, ahlaklı ve sorumlu davranırız.
- 2) Çalışana fırsat eşitliği tanırız.
- 3) Bireysel yenilikçiliği ve yenilikleri destekleriz.
- 4) Hizmet verdiklerimize göre hizmeti şekillendiririz.
- 5)Çevreyi koruruz.

MANİSA-SOMA MADEN İŞ HALK EĞİTİMİ MERKEZİ 2024-2028 STRATEJİK PLANI

- 6) Problemin değil, çözümün parçası oluruz.
- 7) Karar almada ve uygulamada şeffaf davranırız.

4. AMAÇ, HEDEF VE PERFORMANS GÖSTERGESİ İLE STRATEJİLERİN BELİRLENMESİ

Gelişim ve Sorun Alanları

Gelişim ve sorun alanları analizi ile GZFT analizi sonucunda ortaya çıkan sonuçların planın geleceğe yönelim bölümü ile ilişkilendirilmesi ve buradan hareketle hedef, gösterge ve eylemlerin belirlenmesi sağlanmaktadır.

Gelişim ve sorun alanları ayırımında eğitim ve öğretim faaliyetlerine ilişkin üç temel tema olan **Eğitime Erişim**, Eğitimde Kalite ve kurumsal Kapasite kullanılmıştır. Eğitime erişim, öğrencinin eğitim faaliyetine erişmesi ve tamamlamasına ilişkin süreçleri; **Eğitimde kalite**, öğrencinin akademik başarısı, sosyal ve bilişsel gelişimi ve istihdamı da dâhil olmak üzere eğitim ve öğretim sürecinin hayata hazırlama evresini; **Kurumsal kapasite** ise kurumsal yapı, kurum kültürü, donanım, bina gibi eğitim ve öğretim sürecine destek mahiyetinde olan kapasiteyi belirtmektedir.

Eğitime Erişim	Eğitimde Kalite	Kurumsal Kapasite
Okullaşma Oranı	Akademik Başarı	Kurumsal İletişim
Okula Devam/ Devamsızlık	Sosyal, Kültürel ve Fiziksel Gelişim	Kurumsal Yönetim
Okula Uyum, Oryantasyon	Sınıf Tekrarı	Bina ve Yerleşke
Özel Eğitime İhtiyaç Duyan Bireyler	İstihdam Edilebilirlik ve Yönlendirme	Donanım
Yabancı Öğrenciler	Öğretim Yöntemleri	Temizlik, Hijyen
Hayatboyu Öğrenme	Ders araç gereçleri	İş Güvenliği, Okul Güvenliği
		Taşıma ve servis

Gelişim ve sorun alanlarına ilişkin GZFT analizinden yola çıkılarak saptamalar yapılırken yukarıdaki tabloda yer alan ayırımında belirtilen temel sorun alanlarına dikkat edilmesi gerekmektedir.

- 1-Kurs planlamasının daha planlamasının daha sağlıklı olması için, kursiyer sayısının artırılması.

MANİSA-SOMA MADEN İŞ HALK EĞİTİMİ MERKEZİ 2024-2028 STRATEJİK PLANI

1.TEMA: EĞİTİM VE ÖĞRETİME ERİŞİM	
1	Kursiyer devamsızlığının olması.
2	Merkezin yeterince tanınmaması.
3	
4	

2.TEMA: EĞİTİM VE ÖĞRETİMDE KALİTE	
1	Çok geniş bir bölgede kurs açtığımız için kurs denetimlerinin yetersiz olması.
2	Kursiyerlerin farklı eğitim seviyelerinden ve yaş gruplarından olmaları.

3.TEMA: KURUMSAL KAPASİTE	
1	FATİH Projesi kapsamına dâhil olmaması.
2	Genel yardımcı personelin yetersiz olması (güvenlik, hizmetli, teknisyen, memur, danışma vb.)
3	

TEMA I: EĞİTİM VE ÖĞRETİME ERİŞİM

Tablo 20. Amaç, Hedef, Gösterge ve Stratejilere İlişkin Kart Şablonu

Amaç 1	Bireyin bilgi, beceri ve yetkinliklerini geliştirmek amacıyla bireysel ve toplumsal bir yaklaşımla hayat boyu öğrenme imkânları sunmak.
Hedef 1.1	Kursiyerlerin yaygın eğitim kurs programlarına erişim, devam ve tamamlama oranları artırılacaktır.

Performans Göstergeleri	Hedefe Etkisi*	Başlangıç Değeri**	1.	2.	3. yıl	4.	5.	İzleme Sıklığı	Rapor Sıklığı
			Yıl	Yıl	Yıl	Yıl	Yıl		
1.1.1.Açılan kurs sayısı	35	548	700	720	750	800	850	Yılda 2	Yıllık
1.1.2.Bir kurs süresince katıldığı kursu tamamlayamayan kursiyer oranı (%)	30	14	13	12	11	10	9	Yılda 2	Yıllık
1.1.3.Kurum, kuruluşlar ve sivil toplum kuruluşları ile yapılan iş birlikleri kapsamında açılan kurslara katılan kursiyer sayısı	35	1255	1260	1270	1280	1290	1300	Yılda 2	Yıllık
Koordinatör Birim	İdare								
İş birliği Yapılacak Birimler	Sivil toplum kuruluşları Kamu kurumları Özel firmalar Belediye								
Riskler	Salgın hastalıklar Doğal afetler Siyasi politikalar								
	Kursların tamamlanmama nedenleri araştırılarak buna önelik önleyici tedbirler geliştirilecektir.								

MANİSA-SOMA MADEN İŞ HALK EĞİTİMİ MERKEZİ 2024-2028 STRATEJİK PLANI

Stratejiler	Hayat boyu rehberlik faaliyetleri ile kursiyerlerin kuruma, kurum kültürüne ve katılacakları kurslara uyumunu güçlendirmek için çalışmalar yürütülecektir. Kurum, kuruluşlar ve sivil toplum kuruluşları ile yapılan iş birlikleri ile merkezin etki alanının genişletilmesi sağlanacaktır.
Maliyet Tahmini	450.000
Tespitler	Devamsızlık oranlarının yüksek olması Kurumun tanınırlığını arttırmak Özel sektörde çalışanların mesleki eğitimlerine katkı sağlamak
İhtiyaçlar	Öğretmenlerin kursiyer devamsızlıklarını günlük takibi

Amaç 2	Bireyin bilgi, beceri ve yetkinliklerini geliştirmek amacıyla bireysel ve toplumsal bir yaklaşımla hayat boyu öğrenme imkânları sunmak.								
Hedef 2.1	Hayat boyu öğrenmeyle bireylerde kişisel, çevresel ve mesleki anlamda farkındalık oluşturulacaktır.								
Performans Göstergeleri	Hedefe Etkisi*	Başlangıç Değeri**	1. Yıl	2. Yıl	3. yıl	4. Yıl	5. Yıl	İzleme Sıklığı	Rapor Sıklığı
2.1.1. Bir yılda yerel, ulusal ve uluslararası proje, yarışma, müsabaka, sergi, defile vb. etkinliklere katılan kursiyer sayısı	35	5	7	10	12	13	15	Yılda 2	Yıllık
2.1.2. Hayat boyu öğrenme tanıtım faaliyetleri kapsamında gerçekleştirilen etkinlik sayısı	35	3	4	5	6	7	8	Yılda 2	Yıllık
2.1.3. Merkez dışında düzenlenen etkinlik sayısı	30	2	3	4	5	6	7	Yılda 2	Yıllık
Koordinatör Birim	İdare/rehberlik servisi/zümre başkanları								

MANİSA-SOMA MADEN İŞ HALK EĞİTİMİ MERKEZİ 2024-2028 STRATEJİK PLANI

İş birliği Yapılacak Birimler	Belediye Kamu kurumları Basın organları
Riskler	Salgın hastalıklar Doğal afetler Siyasi politikalar
Stratejiler	Yaygın eğitim kurs programlarına katılımı artırmak için farkındalık artırıcı etkinlikler düzenlenecektir. Hayat Boyu Öğrenme Haftası kapsamında faaliyetler düzenlenecektir. Hayat boyu öğrenme tanıtım faaliyetleri kapsamında etkinlik (yazılı ve görsel medya araçlarının kullanımı, sosyal medya, saha ziyaretleri vb.) düzenlenecektir.
Maliyet Tahmini	500.000
Tespitler	Kurumun tanınırlığını arttırmak Kursiyerlerin sosyo-kültürel gelişimine katkı sağlamak
İhtiyaçlar	Faaliyetlerin gerçekleştirilmesinde kurum ve kuruluşlardan ekonomik destek almak

MANİSA-SOMA MADEN İŞ HALK EĞİTİMİ MERKEZİ 2024-2028 STRATEJİK PLANI

TEMA II: EĞİTİM VE ÖĞRETİMDE KALİTENİN ARTIRILMASI

Eğitim ve öğretimde kalitenin artırılması başlığı esas olarak eğitim ve öğretim faaliyetinin hayata hazırlama işlevinde yapılacak çalışmaları kapsamaktadır.

Amaç 3	Eğitim ve Öğretimde Niteliğin Artırılmasının Sağlanması								
Hedef 3.1	Hayat boyu öğrenme faaliyetleri yolu ile bireylerde beceri ve yetkinliklerin geliştirilmesi								
Performans Göstergeleri	Hedefe Etkisi*	Başlangıç Değeri**	1. Yıl	2. Yıl	3. yıl	4. Yıl	5. Yıl	İzleme Sıklığı	Rapor Sıklığı
3.1.1 Okuma yazma kursları ile belgelendirilen kursiyer sayısı	25	22	30	35	40	50	55	Yılda 2	Yıllık
3.1.2 Açık öğretim ortaokuluna kayıtlı aktif öğrenci sayısı	25	52	53	54	55	56	57	Yılda 2	Yıllık
3.1.3 Açık öğretim lisesine kayıtlı 18 yaş üstü aktif öğrenci sayısı	25	424	430	440	450	460	470	Yılda 2	Yıllık
3.1.4 meslek kurslarına katılan kursiyer sayısı	25	3578	3600	3650	3700	3750	3800	Yılda 2	Yıllık
Koordinatör Birim	Idare/zümre başkanları								
İş birliği Yapılacak Birimler	Muhtarlıklar Okullar Meslek kuruluşları Belediye								
Riskler	Salgın hastalıklar Doğal afetler Siyasi politikalar								

MANİSA-SOMA MADEN İŞ HALK EĞİTİMİ MERKEZİ 2024-2028 STRATEJİK PLANI

Stratejiler	Okuma yazma bilmeyen vatandaşların tespiti için alan taraması faaliyetleri yürütülecektir. Çağın gerektirdiği okuryazarlık becerilerinin bölgede bulunan vatandaşlara tanıtımı amaçlı faaliyetler yürütülecektir. Bölgede bulunan iş gücünün becerilerinin artırılmasına yönelik faaliyetler yürütülecektir.
Maliyet Tahmini	450.000
Tespitler	Okur-yazar oranını arttırmak Kurumun tanınırlığını arttırmak Toplumun eğitim durumunu yükseltmek Mesleki becerileri geliştirmek
İhtiyaçlar	Örgün eğitim dışında kalmış kişilere ulaşmak

TEMA III: KURUMSAL KAPASİTE

Eğitim ve öğretim faaliyetlerinin daha nitelikli olarak verilebilmesi için okulumuzun kurumsal kapasitesi güçlendirilecektir

Amaç 4	Kurumun amaçlarına ulaşmasını sağlayacak kurumsal imkân ve yetkinlikler verimli ve sürdürülebilir bir şekilde geliştirilecektir.								
Hedef 4.1	Kurumun fiziki mekânlarının ihtiyaç ve hedefleri doğrultusunda iyileştirilmesi sağlanacaktır.								
Performans Göstergeleri	Hedef Etkisi*	Başlangıç Değeri**	1. Yıl	2. Yıl	3. yıl	4. Yıl	5. Yıl	İzleme Sıklığı	Rapor Sıklığı
4.1.1 İŞ KUR Destekli Yardımcı Hizmetli Personel Temin Edilmesi.	35	0	1	2	2	2	2	Yılda 2	Yıllık
4.1.2 Kurslara yönelik olarak yapılan donatım malzemesi (bilgisayar, yazıcı, akıllı tahta,	40	50	55	60	65	70	75	Yılda 2	Yıllık

MANİSA-SOMA MADEN İŞ HALK EĞİTİMİ MERKEZİ 2024-2028 STRATEJİK PLANI

tezgâh vb.) temini									
4.1.3 Fiziksel mekânların temizlik ve hijyenine ilişkin memnuniyet oranı (%)	35	85	86	87	88	89	90	Yılda 2	Yıllık
Koordinatör Birim	Idare								
İş birliği Yapılacak Birimler	Belediye Kamu kurumları STK								
Riskler	Salgın hastalıklar Doğal afetler Siyasi politikalar								
Stratejiler	Mesleki eğitim yapılacak atölyelerin düzenlenmesi ve mesleki kurslarda kullanılan araç-gerecin modernizasyonu, yenilenmesini, bakım ve onarımı sağlanacaktır. Kurslarda verimliliği artırmak adına açılacak olan kurslarda ihtiyaç duyulacak her türlü donatım malzemesinin (bilgisayar, yazıcı, tezgâh vb.) temini yapılacaktır. Temizlik ve hijyen memnuniyet düzeyi belirlemek için anketler uygulanarak yapılacak değerlendirmeler sonucunda gerekli tedbirler alınacaktır. FATİH Projesi Kapsamında gerekli yazışmaların yapılması İlçe Milli Eğitim Müdürlüğü Aracılığıyla gerekli yazışmaların yapılarak İŞKUR destekli Yardımcı Hizmetli Personel Temin edilmesi								
Maliyet Tahmini	400.000								
Tespitler	Kurumun teknolojik alt yapısını güçlendirmek Hijyen şartlarını iyileştirip memnuniyet oranını arttırmak								
İhtiyaçlar	Maddi destek								

MANİSA-SOMA MADEN İŞ HALK EĞİTİMİ MERKEZİ 2024-2028 STRATEJİK PLANI

4.5. Maliyetlendirme

Tablo 21: Tahmini Maliyet Tablosu

	2024	2025	2026	2027	2028	Toplam Maliyet
Amaç 1 Bireyin bilgi, beceri ve yetkinliklerini geliştirmek amacıyla bireysel ve toplumsal bir yaklaşımla hayat boyu öğrenme imkânları sunmak.	450.000	500.000	550.000	600.000	650.000	2750.000
Hedef 1.1 Kursiyerlerin yaygın eğitim kurs programlarına erişim, devam ve tamamlama oranları artırılacaktır.	200.000	250.000	300.000	350.000	400.000	1500.000
Hedef 1.2 Hayat boyu öğrenmeyle bireylerde kişisel, çevresel ve mesleki anlamda farkındalık oluşturulacaktır.	250.000	300.000	350.000	400.000	450.000	1750.000
Amaç 2 Eğitim ve Öğretimde Niteliğin Artırılmasının Sağlanması	250.000	300.000	350.000	400.000	450.000	1750.000
Hedef 2.1 Hayat boyu öğrenme faaliyetleri yolu ile bireylerde beceri ve yetkinliklerin geliştirilmesi	200.000	250.000	300.000	350.000	400.000	1500.000
Amaç 3 Kurumun amaçlarına ulaşmasını sağlayacak kurumsal imkân ve yetkinlikler verimli ve sürdürülebilir bir şekilde geliştirilecektir.	200.000	250.000	300.000	350.000	400.000	1500.000
Hedef 3.1 Kurumun fiziki mekânlarının ihtiyaç ve hedefleri doğrultusunda iyileştirilmesi sağlanacaktır.	200.000	250.000	300.000	350.000	400.000	1500.000
Genel Yönetim Giderleri	500.000	550.000	600.000	650.000	700.000	3000.000
TOPLAM	2300.000	2750.000	3050.000	3450.000	3850.000	15250.000

5.İZLEME VE DEĞERLENDİRME

Stratejik planın izlenmesinde 6 aylık dönemlerde izleme yapılacak denetim birimleri, il ve ilçe millî eğitim müdürlüğü ve Bakanlık denetim ve kontrollerine hazır halde tutulacaktır. Her yılın ilk altı ayında, ilgili hedefe ait performans göstergelerinin performans düzeyi dikkate alınarak izlemenin yapıldığı yılın sonu itibarıyla hedeflenen değere ulaşıp ulaşılamayacağını analizi yapılacaktır. Hedeflenen değere ulaşılmasını engelleyecek hususlar ve riskler varsa değerlendirilecektir. Hedeflenen değere ulaşılmasını sağlayacak temel tedbirlere yer verilecektir.

Soma Maden İş Halk Eğitimi Merkezi 2024-2028 yıllarına ait Stratejik Planı 51 sayfa (elli bir sayfa) olarak hazırlanmıştır.